



Republika e Kosovës
Republika Kosova - Republic of Kosovo
Qeveria - Vlada - Government

Ministria e Shëndetësisë - Ministarstvo zdravstva - Ministry of Health
Divizioni i Prokurimit/Divizia Nabavke/Procurement Division

Prishtine datë, 22.11.2023

Zyrtari Përgjegjës i Prokurimit i Ministrisë së Shëndetësisë, në mbështetje të nenit 108/A (paragrafi 10.1) të Ligjit për Prokurimin Publik nr. 04/L-042, i ndryshuar dhe plotësuar me ligjin Nr. 04/L-237, ligjin Nr. 05/L-068 dhe ligjin Nr. 05/L-092, duke u bazuar në nenin 63 të Rregullores për Prokurim Publik të aprovuara nga Komisioni Rregullativ i Prokurimit Publik, duke vendosur sipas tri **kërkesave për ri-shqyrtim** të datës **13.08.2023**, të parashtruar nga operatorët ekonomik sipas projekteve me shifrat: **3005, 0507, 8485** lidhur me aktivitetin e prokurimit me titull: **“Konkurs projektimi për Nderimin e QKMF Shtime”** me nr prokurimi 206-23-5282-2-2-3, **nxjerr**:

V E N D I M

1. **Refuzohen** kërkesat për ri-shqyrtim të operatorëve ekonomik sipas projekteve me shifrat: **3005, 0507, 8485**, të dt. 13.11.2023 lidhur me aktivitetin e prokurimit **“Konkurs projektimi për Nderimin e QKMF Shtime”** me nr prokurimi 206-23-5282-2-2-3, kundër NJOFTIMIT PËR REZULTATET E KONKURSIT TË PROJEKTIMIT - REZULTATET E VLERËSIMIT ARTISTIK të datës 08.11.2023 të publikuar në platformën elektronike.
2. **Vërtetohet** NJOFTIMI PËR REZULTATET E KONKURSIT TË PROJEKTIMIT i datës 08.11.2023;
3. Autoriteti Kontraktues, vendos që *te vazhdoj me aktivitetin e prokurimit*;
4. Ky vendim hyn në fuqi ditën e nënshkrimit dhe do të publikohet për të gjitha palët në platformën elektronike në adresën: <https://e-prokurimi.rks-gov.net>.

A r s y e t i m

Operatorët Ekonomik **3005, 0507, 8485**, me date 13.11.2023 kanë parashtruar kërkesat për ri-shqyrtim, lidhur me aktivitetin e prokurimit me titull: **“Konkurs projektimi për Nderimin e QKMF Shtime”** me nr prokurimi 206-23-5282-2-2-3. Autoriteti Kontraktues, me datë 22.11.2023, ka shqyrtuar kërkesën në fjalë si më poshtë:

Dispozitat e LPP-së që supozohet të jenë shkelur nga AK sipas OE ankues me shifren **0507**

- Neni 1 i LPP: Qëllimi
- Neni 7 i LPP: Barazia në trajtim jo diskriminimi

- Neni 52 i LPP: Njoftimi i kriterëve për dhënien e kontratës
- Neni 56 i LPP: Dispozitat e Përgjithshme mbi Përzgjedhjen e Pjesëmarrësve dhe Dhënien e Kontratave
- Neni 59 i LPP: Ekzaminimi, Vlerësimi dhe Krahasimi i Tenderëve
- Neni 60 i LPP: Kriteret për Dhënien e Kontratës
- Neni 65 i LPP: Pranueshmëria e Kandidatëve ose Tenderuesve
- Neni 80 i LPP: Përbërja dhe vendimet e juris.
- Rregullore nr.001/2022 për prokurimin publik- nenin 17.12
- Rregullore nr.001/2022 për prokurimin publik- 46(46.7)-Procedura Tenderuese Një-zarf dhe Dy-zarfa
- Rregullore nr.001/2022 për prokurimin publik- Neni 55 Neni 55- Konkurs për Projektim- 55.14- Dosja e konkursit të projektimit. Dërgesa e dosjes së konkursit për projektim
- Rregullore nr.001/2022 për prokurimin publik- 55.18 Kriteret e dhënies për projektimin Ideor
- Rregullore nr.001/2022 për prokurimin publik- 55.26-Hapja dhe vlerësimi i projekteve
- Udhëzues nr.001/2023 për prokurimin publik-9. Kriteret e dhënies së kontratës

Dispozitat e LPP-së që supozohet të jenë shkelur nga AK sipas OE ankues me shifren 8485

1. Ligjit nr. 04/ L-042 për Prokurimin Publik të Republikës së Kosovës, i ndryshuar dhe plotësuar me ligjin Nr. 04/ L-237, ligjin Nr. 05/ L-068 dhe ligjin Nr. 05/ L-092, (në tekstin e mëtejme do të i referohemi LPP-së dhe atë) konkretisht:

Neni 7, Barazia në Trajtim/ Jo-Diskriminimi

Neni 56, Dispozitat e Përgjithshme mbi Përzgjedhjen e Pjesëmarrësve dhe Dhënien e Kontratave

Neni 59, Vlerësimi ekzaminimi dhe krahasimi,

Neni 80, Përbërja dhe Vendimet e Jurisë

II/ Dispozitat e Rregullores nr.001/2022 për Prokurimin Publik të datës 01.11.2022.

Neni 55, Konkursi i projektimit,

Pretendimet ankimore të OE ankues me shifren 3005

Pas analizës dhe rishikimit të dokumentacionit (raportit vlerësues dhe projekteve konkurruese), ne vlerësojmë se janë bërë dy lëshime (shkelje) kryesore: 1. Përbërja jo-adekuatë profesionale e komisionit vlerësues dhe 2. Vlerësimi subjektiv (sipas shijes apo preferencës personale) dhe jo i argumentuar nga komisioni në lidhje me projektet konkurruese.

Këto dy pika, do të elaborojmë me detajisht si vijon:

1. Përbërja e komisionit: Nga raporti i komisionit vërehet se janë tre anëtarë që kanë bërë vlerësimin dhe poentimin. Nga këta tre anëtarë, dy janë **Arkitekt** (znj. Shajpe Rexhaj dhe z. Gazmend Hysenaj) dhe e treta **Inxhinierë e Elektroteknikës** (znj. Tevide Konjusha).

- Në vlerësojmë se përbërja e komisionit vlerësues (2 arkitekt dhe 1 inxh. e Elektroteknikës) nuk është adekuat për vlerësim të Projektit Ideor Arkitektonik sepse anëtarja e tretë e komisionit znj.Konjusha me vokacion është Inxhinierë e Elektroteknikës dhe nuk është e thirrur (nuk mund) të

vlerëson vlerën arkitektonike të projektit (p.sh.: Kriteret estetike dhe ekologjike, vlerën estetike, organizimin e hapësirës, funksionalitetin e zgjidhjes, shfrytëzimin racional të hapësirës, etj – të gjitha këto kritetere të poentimit).

- Cfarë ka poentuar znj. Konjusha është njësoj sikur p.sh. një arkitekt të vlerëson/poenton një projekt të instalimeve elektrike (p.sh. Skemën e shpërndarjes të qarqeve!!!). Nuk ka kompetencë profesionale / teknike apo ligjore për një punë të fillë.
- Ajo mund të ishte vlerë e shtuar e komisionit (anëtari 4 ose 5), mirëpo 3 anëtarët kryesor duhet të jenë Arkitekt (IDA ose Master), së paku 5 vjet përvojë nga diplomimi, që vlerësimi profesionalisht të jetë në rregull.

2. Vlerësimi subjektiv i komisionit: Vlerësimi dhe poentimi është subjektiv (jo transparent) sepse nuk argumenton me fakte, se pse projekti me shifrën 1412 është më shumë i vlerësuar nga ai 8485 apo të tjerët.

Në Raportin e tyre vlerësues kemi gjetur shkelje serioze teknike, të cilat mund të jenë bërë ose nga përgatitja jo-profesionale e tyre apo për shkak të preferencave personale që kanë patur ndaj një konkuresi të caktuar.

Vet argumentimi i poentimit nga ana e tyre len shije të një qasje amatorsche dhe të një pune "shkel e shko", sepse nuk kanë evidentuar gjëra elementare (kruciale) që mund të shkoj në favor apo dis-favor të një konkurenti karshi atij tjetrit.

Në vijim, do të argumentojmë disa parregullësi (të cilat do të duhej t'i evidentonte komisioni) që lidhen vetëm me shifrën fituese "1412" dhe jo me konkurentët tjerë për shkak të efektit të gjatësisë së kësaj ankese:

- 2.1 Shifra "**1412**" ka shkelje të Detyrës Projektuese (Specifikimeve teknike të detyrueshme) në sipërfaqen e projektuar bruto e cila tejkalon atë të kërkuar nga AK. (është mbi 3000m² bruto).
- 2.2 Shifra "**1412**" me dije (ose pa) për këtë shkelje në Përshkrim Teknik e shënon që sipërfaqja bruto e objektit është 2993.9m², mirëpo nëse mblidhen sipërfaqet neto të hapësirave mund të shihet se sipërfaqja e lartëpërmendur është neto. Të njëjtën gjetje e ka të shënuar edhe komisioni i parë vlerësues.
- 2.3 Shifra "**1412**" sipas vlerësimit tonë, ka shkelje në Standardet e evakuimit kundër zjarrit në Katin e Parë dhe Bodrum. Në katin e parë tejkalohej distanca e lejuar e pozicionimit të shkallëve evakuuese në raport me njeriun

(p.sh. distanca prej këndit të dhomës së konsultave deri tek dera e shkallëve evakuuese tejkalon standardet e evakuimit). Në Bodrum evakuimi apo shkallët evakuuese nuk janë paraparë fare.

- 2.4 Shifra "1412" brisolet vertikale metalike në fasadë i ka vendosur si ekspresion arkitekturor dhe për kontrollim të hijezimit dhe klimatizimit. Mirëpo, përkundrazi, përveq efektit estetik, brisolet e vendosura vertikalisht tek objektet shëndetësore shkaktojnë kontra-efekt, verës (kur është dielli më lart) fasada nxehet më shumë, rrjedhëmisht duhet më shumë ftohje ndërsa dimrit i pengon rrezet e diellit të depërtojnë në brendi andaj duhet më shumë energji për ngrohje të hapësirave. Kjo është arsyja bazike se pse brisolet duhet të vendosen horizontalisht dhe jo vertikalisht.

Gjithashtu, pothuajse e tërë fasada është e mveshur me këso brisolesh metalike, që krijon ngarkesë të panevojshme financiare në koston e ndërtimit dhe atë të mirëmbajtjes.

- 2.5 Shifra "1412" eficiencën energjetike e ka të vogël, sepse përveq kolektorëve solar (të cilët nuk janë fotovoltaik) nuk ka masë tjetër (ose ne nuk kemi mundur ta gjejmë) të eficiencës së energjisë që jepet në përshkrim teknik apo prerjet karakteristike.

Përkundrazi, në vend se të shfrytëzohet terreni i pjerrët dhe të insulohet një pjesë e fasadës, projektuesi ka vendosur që atë nivel ta "bunkerizoj" në bodrum duke rritur kërkesën e energjisë për ndriçim të hapësirave dhe për ventilim / ngrohje.

Gjithashtu, pozicionimi i kthinës për nxemje, nuk shkon në favour të masave të eficiencës energjetike, sepse është i vendosur në një krahë të objektit. P.sh. për ta shtrir instalimin e rrjetit të ngrohjes deri tek radiatorit i Zyrës së Drejtorit (që është në krahun tjetër) do të duhet të përshkohet distanca prej afër 100m.

- 2.6 Shifra "1412" e ka dobët të organizuar lëvizjen e personelit (administrata dhe mjekët) në raport me publikun (pacientët dhe familiarët e tyre) sepse i ngërthen (i përziën) njëra me tjetrin. Duke filluar nga parkingu i përbashkët, pastaj për të shkuar personeli tek hyrja e tyre (afër 100m ecje prej parkingu) duhet të kaloj përmes hyrjes së publikut.

Për ilustrim: Drejtori i QKMF-ës, për të shkuar deri tek zyrja e tij, duhet ta parkon veturën tek parkingu i përbashkët (me publikun) pastaj të ecë afërsisht rreth 100m te arrin tek hyrja per personel (në anën tjetër të objektit), pastaj në brendi të objektit duhet të ec edhe rreth 70m tjera për të arritur tek zyra e tij (në anën tjetër të hyrjes).

GJETJET E PRETENDUARA

Nga pretendimet e lartëpërmendura shihet qartë dhe lehtë dallohet se komisioni vlerësues ka bërë vlerësim dhe poentim jo transparent dhe jo korrekt profesionalisht.

Për ilustrim, nga një shmebull për secilin kriter:

- **Kriteri hapësinor** – shifra 1412
 - Paraqitja grafike dhe teknike e projektit – është vlerësu me 40 pikë (maksimale), përderisa prerja A-A dhe B-B nuk kanë shtresa nivelizuese fare të paraqitura. Këto janë elemente bazë për një prezantim grafik dhe teknik.
- **Kriteri programor** – shifra 1412
 - Funksionaliteti i zgjidhjes – është vlerësu me 18.33 pikë (20 max.), perderisa argumentimi jonë flet për zgjidhje të dobët projektuese të hapësira (tejkalimi i siperfaqes, dështim për evakuim, mos-shfrytëzimi i terrenit të pjerrët, etj).
- **Kriteri ekonomik** – shifra 1412
 - Mirëmbajtja dhe shpenzimet bazuar në destinim të objektit – është vlerësu me 18 pikë (20 max.). Ky vlerësim është tejet jo-racional (amatoresk) sepse objekti gjeneron kosto shtesë të mirëmbajtjes vetëm nga elementet dekoruese të fasadës. Pastaj ka kosto shtesë të shpenzimeve për ajrosje dhe ndriçim të korridoreve (të gjata dhe pa ndriçim të duhur natyral).
- **Kriteri i lëvizshmërisë** – shifra 1412
 - Lëvizja pa pengesë e këmbësorëve dhe automjeteve – është vlerësu me 9 pikë (10 max.). Zgjidhja e parterit dhe organizimi i hapësirave gjeneron ngërthim (përzirje) të funksioneve dhe distanca të mëdha të ecjes. Për ilustrim: një pacient i sëmuar nga parkingu deri tek recepsioni (ordinanca e mjekut) duhet të ec rreth 100-120m (për ilustrim – më shumë se distanca e terrenit të futbollit / portë-portë). A është kjo lëvizshmëri e mirë dhe pa pengesë?!
- **Kriteri Estetike dhe Ekologjik** – Ark. e qëndrueshme – shifra 1412
 - Inovacioni dhe Vlera Estetike – është vlerësu me 10 pikë (10 max). Organizimi i brendshëm i hapësirave është i koncipuar kryesisht me korridore të gjata, pa ndriçim të mjaftueshëm natyral (siq janë projektuar çdo here). Shto këtu faktin, që brendia e objektit nuk ka fare hapësirë gjelbruese (qetësuese apo relaksuese) për pacientë, e bënë objektin me pothuasje "zero" inovacion.

PËRFUNDIM

Nga argumentimi i elaboruar më lartë, vlerësojmë që kemi dhënë fakte të mjaftueshme se pse Komisioni Vlerësues është jo-kompetent dhe ka bërë vlerësim/poentim të gabuar dhe subjektiv të projekteve.

Për arsye që këtë raport ta pëmbledhim shkurt dhe do të mjaftojnë faktet, nuk kemi elaboruar shkeljet tek konkuresit e tjerë përveq të të ranguarit nr.1 – shifra 1412 (disa prej parregullësive). Mirëpo në rast së Ankesa duhet të shkoj në OSHP, atëherë edhe ato të tjera do të faktejme një nga një.

Përfundimisht, vlerësojmë dhe mendojmë se Autoriteti Kontraktues duhet të merr për bazë faktet e listuara, ta zhvlerëson këtë vlerësim dhe ta kthen Konkursin e projektimit në **ri-vlerësim** nga një komision tjetër (me kredibilitet profesional).

Pretendimet ankimore te OE ankues me shifren 0507

Të nderuar ne me daten 08.11.2023 permes platformes elektronike e-prokurimi jemi njoftuar me njoftimin mbi vendimin e AK-se në vlerësimin e fazës së pare të projekteve në këtë procedure Ne pas kërkesës për qasje në dokumentacionin e e ku na është lejuar qasja, kemi vërejtur se Duke u bazuar ne detyren projektuese per Konkurs projektimi për Nderimin e QKMF Shtime nga Operatore Ekonomik që synonin pjesëmarrjen në këtë konkurs projektimi, AK-MINISTRIA E SHËNDETËSISË-kërkon që i gjithë projekti te hartohen duke u bazuar në harmoni me dokumentet dhe rregullativen ligjore, ku i gjithë projekti do të vlerësohen sipas nënkritreve të vendosuara nga ana juaj, dhe duke u bazuar në ligjet, rregullat dhe udhëzuesit për prokurimin publik.

Pas qasjes që kishim ne kemi të pa qartë se si projekti ideor i kompanise sone shifres 0507 Shifra 0507 eshte vlersuar me pike 36.8

-Kriteri Hapesinor i kompanise sone eshte vleresuar me 9.7pike ku ne kete pike jemi vlersuar me ku si projekt eshte trajtuar mjaft mire si koncepti hapesinor i zgjidhjes urbane vlerat e nderteses dhe rrethines objekt i cili gjendet ne mes te parceles duke u respektuar distancat nga kufiri i parceles gjithashtu si zgjidhje konceptuale ka vend te mjaftushem per parkingje(per staf dhe pacient) gjithashtu hapesire te mjaftushme te gjelbrimit.

Tek kriteti programor ne jemi vleresuar me 6.7pike sajperket funksionalitetit te zgjidhjes projekti eshte zgjidhur sipas detyres projektuese ku secila hapesire ka m2 e kerkuar si dhe lidhjet nderpmjet hapesirave jane te duhura, koridoret nuk jane te zgjatura, hapesire e paster me qasje te lehte dhe te kjart per pacientet dhe vizitoret e spitalit. Hyrjet jane te ndara dhe leht te dallushme te sektoreve si mjeksia familjare, urgjenca, hyrja per bodrum di dhe daljet emergjente te gjitha te orientuara nga ana e rruges. Edhe pse ne i kemi respektuar te gjitha hapesirat sipas detyres projektuese projekti eshte vlersu me vetem 6.7 pike.

Tek kriteri ekonomik ne jemi vleresuar me 10.7pike ndersa ne krahasueshmeri me operatoret e tjere ekonomik ne kemi ofruar zgjeghjen me te mire ne aspekt ekonomik, saj perket shpenzimeve te mirebajtjes dhe te tjera ndersa poentimi me 10.7 eshte e pakuptimt.

Kriteri i levizshmeris jemi vlersuar me pike 4.8 ku ne projekt shihet qart dhe dallohet levizja e kembesorve dhe automejteve e gjithashtu edhe parkingut qasja e drejtperdrejt nga rruga, per te mos shkakua komplikime eshte ndare vetem nje hyrje per makinen e ambulates ne urgjence po ashtu ne e dim sa i rendsishem eshte parkingu per nje QKMF andaj parkingu eshte i ndar i urgjences po ashtu edhe mjekesis familjare qe i permbush kushtet e nevojshme.

Kriteri estetik dhe ekologjik, arkitekture e qendrueshme jemi vleresuar me 4.9pike ku projekti yne ka nje fasade i cili eshte mjaft estetik, ekologjik dhe i gjithë projekti eshte i projektuar ne baze te kerkeses dhe detyres projektuese, arkitektura e perdorur eshte mjaft moderne dhe e cila eshte nje arkitekture ku e gjithë energjia e saj eshte e perkushtuar ne energjine e gjelbert dhe te ripertrishme.

-Projekti ynë është një projekt i cili ka përmbushur kriteret ne dosjen e tenderet, si dhe zgjedhja që ne kemi ofruar është një zgjedhje e cila ka për qëllim: më së miri përdoriminin efikas të hapësirave ekzistuese dhe për adekuate për mjedisin, programi i cili është më ekonomik.

-Pasi qe kjo është në kundërshtim me **-Rregullore Nr.001/2022 Për Prokurimin publik- 55.18 Kriteret e dhënies për projektimin ideor ku shkruhet qartas që duhet të zbatohen kriteret per projektimin ideor.**

-Ku ne fazen te cilen ne jemi te gjitha shifrat e operatoreve ekonomik si dhe nga ankesat jane zbuluar andaj si te tille autoriteti kontraktues duhet te veproje ne baze te ligjit, rregulloreve dhe udhezuesve te prokurimit publik kur zbulohen shifrat.

-Gjithashtu AK-ja nuk e ka plotësuar edhe nenin 7-të LPP-së, ku edhe pse jemi OE i përgjegjshëm dhe gjithashtu kemi plotësuar të gjitha kërkesat e FTD-se dhe njoftimit për kontratë nuk jemi rekomanduar

për kontratë. Paragrafi 1 i nenit 7-të LPP-së e parasheh qartas qe Autoriteti Kontraktues do ti trajtojë operatorët ekonomik në mënyrë të barabartë dhe jo-diskriminuese dhe do të veprojë në mënyrë transparente, Poashtu paragrafi 6 i nenit 7 të LPP-së e parasheh që gjatë udhëheqjes së një aktiviteti të prokurimit të gjitha autoritet kontraktuese do të sigurojnë që (vi)që tenderi i zgjedhur të pëepthet me të gjitha aspektet përmbajtësore të kushteve, kritereve dhe specifikimeve përkatëse mirepo AK-ja nu ki është përmbajtur as kësaj dispozite ligjore.

Duke u bazuar në dëshmitë dhe argumentet që u cekën më lartë, kërkojmë nga ana juaj si autoritet kontraktues që të merr:

Pretendimet ankimore te OE ankues me shifren 8485

Në vazhdim te kësaj Kërkesë për Rishqyrtim te vendimit do të përpiqemi që të argumentojmë shkeljet e pretenduara të:

1. Të dispozitave të LPP-se;
➤ Neni 7, Barazia në Trajtim/ Jo-Diskriminimi

Pretendojmë se Komisioni për rivlerësimin, ekzaminimin dhe krahasimin e konkursit të projektimit ka vepruar në kundërshtim me paragrafin 1.1 dhe paragrafi 1.2 të nenit 7 të Ligjit për Prokurimit publik

1. Autoriteti kontraktues do t'i trajtojë operatorët ekonomik në mënyrë të barabartë dhe jo-diskriminuese dhe do të veprojë në mënyrë transparente.
2. Autoriteti kontraktues nuk do të ekzekutojë asnjë aspekt të aktivitetit të prokurimit në një mënyrë që redukton apo eliminon konkurrencën në mes të operatorëve ekonomik.

Diskriminimi dhe barazia në trajtim janë shkaktuar nga ana e Komisionit profesional (Jurisë Profesionale) gjatë procedurës së vlerësimit të pikëve në baze të kriterit për dhënie të kontratës dhe nën kriterëve të vlerësimit me poentim.

Marre parasysh faktin që OE me kodin 1412 është vlerësuar me 89.8 pike totale, i cili në vlerësimin e parë të Jurisë profesionale (komisionit profesional) ka qenë i vlerësuar me 41.547 pike ndërkaq OE i cili fillimisht është vlerësuar me 80.911 pike totale ndërkaq në Ri- Vlerësimin e konkursit të projektimit është vlerësuar me 79.7 pike totale, si dhe bazuar në faktin që i njëjti ka zbuluar identitetin e projektit si dhe faktin që një OE është vlerësuar me 0 pike për të njëjtën arsye, pretendojmë se AK ka bërë shkelje të dispozitave të nenit 7 të LPP-se, duke mos i trajtuar OE në mënyrë të barabartë.

➤ Neni 56, Dispozitat e Përgjithshme mbi Përzgjedhjen e Pjesëmarrësve dhe Dhënien e Kontratave

Pretendojmë se Komisioni për rivlerësimin, ekzaminimin dhe krahasimin e konkursit të projektimit ka vepruar në kundërshtim me neni 56, që ndërlidhet me nenin 55.18 të Rregullores së Prokurimit publik paragrafin 1.1 dhe paragrafi 1.2 të LPP-se në Republikën e Kosovës.

Në vijim po citoj dispozitat e nenit 56. paragrafi 1.1 dhe 1.2 të këtij ligji,

Të gjitha kontratat publike do të jepen, sipas procedurave të themeluara për një seleksionim të tillë, dhe përmes:

1.1. së pari, vlerësimit të tenderëve dhe kandidatëve sipas kërkesave të kualifikimit të specifikuar në njoftimin e kontratës dhe në dosjen e tenderit sipas paragrafit 2. të nenit 51 të këtij ligji, dhe tenderëve sipas specifikimeve teknike të kërkuara në bazë të nenit 28 të këtij ligji;

1.2. së dyti, vlerësimi i tenderëve në përputhshmëri të kriterëve të vendosura në nenin 60 të këtij ligji.

Marrë parasysh faktin që Autoriteti Kontraktues, është i obliguar që tenderin ta ri-vlerësoj në pajtim me kriteret për kualifikim dhe përzgjedhje të OE të

përcaktuara ne Njoftimin për kontrate dhe ne dosje te tenderit si dhe bazuar ne Vendimin e AK-se për rezultatin e konkursit te projektimit ku është radhitur i pari OE me kodin 1412 i cili njëkohësisht edhe do te shpërblehet me kontrate -Projektimin e detajuar teknik, pretendojmë se Autoriteti kontraktues ka dështuar në kualifikimin dhe përzgjedhjen e operatoreve ekonomik, konformë njoftimit për kontrate dhe në dosjen e tenderit dhe me këtë rast ka shkel nenin 56 të LPP-së qe ndërlidhet me nenin 55.18 te Rregullores për Prokurimin Publik.

➤ **Neni 59, Vlerësimi ekzaminimi dhe krahasimi ,**

Pretendojmë se Komisioni për ri-vlerësimin ekzaminimin dhe krahasimin e konkursit te projektimit i cili për qëllime te kësaj Kërkese për Rishqyrtim do te i referohemi si Komision Profesional (Juri profesionale) te vlerësimit te projekteve ideore ne baze te konkursit te shpallur nga AK-ja për Ndërtimin e Qendrës Kryesore Familjare ne Shtime, ka vepruar, me nenin 59 te LPP-se qe ndërlidhet me nenin 55 te Rregullores për prokurimin Publik.

Aktiviteti i prokurimit është kthyer ne Ri-vlerësim ne baze te Vendimeve te OSHP-se (2023/0616, 2023/0621 dhe 2023/0622)

AK është dashur qe te respektoj Vendimin e OSHP-se i cili është bazuar ne Ekspertizën e bërë të Eksperteve Shqyrtues te cilët ne mënyrë detale i kane sqaruar pretendimet ankimore te parashtruesve te ankesës.

Ne vazhdim te kësaj kërkese do te përpiqemi qe pretendimet tona te i argumentojmë me fakte te cilat fillimisht i kane trajtuar Ekspertet Shqyrtuese te Prokurimit ne raportet e tyre lidhur me trajtimin e ankesave te OE te parashtruar ne Organin Shqyrtues te Prokurimit .

Sa i përket projektit ideor të dorëzuar nga Operatori Ekonomik 8485, asnjë vërejtje e parashtruar nga ankuesi-operatori ekonomik 1412 (tashmë me identitet të zbuluar N.N.SH. "Vizion Project") nuk është pranuar nga: komisioni i parë vlerësues i Ministrisë së Shëndetësisë, Raporti i Ekspertit Shqyrtues dhe Ekspertit Teknik 2023/0621 të Organit Shqyrtues të Prokurimit dhe Vendimi OSHP: 2023/0616 i Organit Shqyrtues të Prokurimit, me përjashtim të pranimit të pjesëshëm të vërejtjes për distancë në situacion nga kufiri i parcelës.

Sidoqoftë, ne do t'i sqarojmë të gjitha pretendimet rreth projektit tonë:

Pretendimi 1: Distancat e objektit në raport me kufijtë e parcelës kadastrale nga ana veriore dhe perëndimore e parcelës:

Parcela kadastrale P-72809093-00006-3 e prezentuar nga Autoriteti Kontraktues (AK) si parcela në të cilën do të ndërtohet QKMFU e Shtimes është parcelë që duhet të riparcelizohet, sepse në kuadër të saj aktualisht janë disa objekte publike, si: Stacioni i Policisë së Shtimes dhe Shkolla e Mesme Profesionale "Naim Frashëri". Në brendësi të kësaj parcele gjenden disa parcela të ngushta dhe të gjata, që paraqesin kanalet kulluese të terrenit (përrocka) dhe të cilat nuk mund të shfrytëzohen për asnjë ndërtim në të ardhmen. Gjithashtu, destinimi zyrtar i parcelës fqinje 00012-1 është -lum- dhe e njëjta është në pronësi të – Pasuri Shoqërore e Pyjeve. Në këtë mënyrë, të dy parcelat kadastrale 00006-3 dhe 00012-1 janë Pasuri Shoqërore e Pyjeve. Duke u bazuar në këto fakte dhe për ta planifikuar sa më racionalisht pjesën e

parcelës-oborrit- të QKMFU-së, objekti nuk është vendosur në distancë 1H nga kufiri verior, sepse edhe parcela 00012-1 në anën veriore është Pasuri Shoqërore e Pyjeve dhe e njëjta nuk mund të shfrytëzohet për ndërtim, sepse paraqet kanal kullimi të ujërave atmosferike të terrenit (lum-përrockë) (nuk guxon të mbyllet) dhe ka formë të ngushtë dhe të gjatë (e pamundëson ndërtimin). Ndërsa, në këtë rast është aplikuar norma e planifikimit hapësinor me distancë $1/2H$, sipas Udhëzimit Administrativ MMPH-Nr. 08-2017 Për Normat Teknike Të Planifikimit Hapësinor (Kapitulli: Elementet e Rregullimit në Zona, faqe 46, pika 5.6.1.). Në anën tjetër, parcela nga ana perëndimore nuk ka ndarje (kufi kadastral), mirëpo në terren është e ndërtuar një shëtitore, prej së cilës kemi krijuar një vijë ndërtimore prej 5 metrave, sipas Udhëzimit Administrativ MMPH-Nr. 08-2017 Për Normat Teknike Të Planifikimit Hapësinor (Kapitulli: Elementet e Rregullimit në Zona, faqe 46, pika 5.5.1.).

Pretendimi 2: Dhoma e triazhimit

Sipas detyrës projektuese të konkursit kërkohet: *"...Dhoma e triazhimit me min. dy krevate - 40 m², ne lidhje direkte me sallën e emergjences dhe lidhtoren..."*.

Dhoma e triazhimit është projektuar në harmoni të plotë me kërkesat e detyrës projektuese dhe standardeve dhe praktikave të BE-së për objektet shëndetësore. Dhoma e triazhimit në rastin tonë ka lidhje direkte me hollin qendror dhe hyrjen e Urgjencës (për pranim të lehtë dhe të shpejtë të pacientëve) dhe lidhje direkte me Sallën e Urgjencës dhe Lidhëtoren, si dhe në kuadër të saj

gjendet edhe Banjoja Urgjente. Pretendimi se dhoma e triazhimit duhet të ndahet është i paarsyeshëm dhe tregon mos-kompetencë profesionale në lëminë e objekteve shëndetësore, sepse të gjitha standardet dhe praktikat më të fundit të vendeve të BE-së e trajtojnë dhomën e triazhimit si një hapësirë e ndërmjetme mes pranimit të pacientëve dhe trajtimit të tyre në Sallën e Urgjencës apo Sallën e Monitorimit. Dhoma e triazhit e hapur ofron mundësi më të shpejtë të pranimit dhe monitorimit të gjendjes së pacientëve dhe i njëjti funksion kryhet për një personeli të vendosur në pranim-reception, i cili i pranon pacientët dhe në të njëjtën kohë e monitoron gjendjen e tyre dhe në raste specifike i bartë në Sallën e Urgjencës.

Sidoqoftë, nëse nga Autoriteti Kontraktues insistohet të mbyllet dhoma e triazhimit, atëherë ne e kemi lënë mundësinë që e njëjta të mbyllet me një mur në fazën e projektit kryesor.

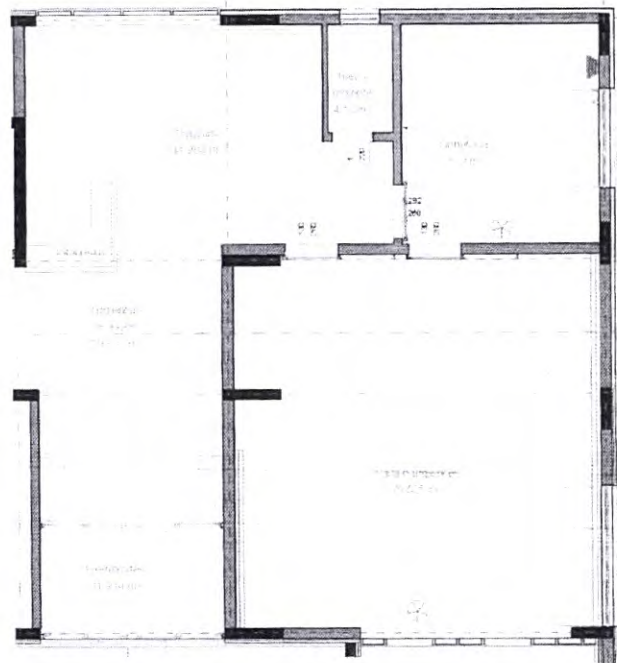


Figura 1: Dhoma e Triazhimit

Pretendimi 3: Erëmbrojtësi

Sipas detyrës projektuese të konkursit kërkohet: “...Hyrja e veqant ne zonen e mjeksis familjare – erëmbrojtësi hyres 15m2,...”.

Erëmbrojtësi në hyrjen e Qendrës Kryesore të Mjekësisë Familjare është projektuar në bazë të standardeve të projektimit për këtë lloj të objekteve. Në kuadër të tij është vendosur edhe sigurimi i objektit (i cili nuk është kërkuar në detyrën projektuese). Erëmbrojtësi (së bashku me sipërfaqen e sigurimit) i ka dimensionet 2.40m x 5.65m dhe sipërfaqe prej 13.56 m2. Sipërfaqja e erëmbrojtësit mund të rritet aq sa dëshirojmë, sepse mund të zgjerohet nga ana e hollit hyrës, mirëpo ne e kemi vlerësuar nga aspekti profesional se kjo sipërfaqe është e mjaftueshme dhe sipërfaqja tjetër është më e dobishme në hollin hyrës, ku mund të vendosen karrocat për të sëmurë, merren shërbimnet nga recepsioni, etj.

Në këtë mënyrë, pretendimi për këtë erëmbrojtës është i paarsyeshëm, sepse aktualisht ne i kemi 13.56 m2 (nga 15 m2 sa kërkohen) dhe nëse AK insiston, mund të arrihen 15 m2 apo më tepër.



Figura 2: Erëmbrojtësi i QKMF-së

Pretendimi 4: Nyjet Sanitare

Sipas detyrës projektuese të konkursit kërkohet: “...*Nyjet sanitare - 3 per pacient M(1)/F(2) (tualeti per meshkuj te kete min. 2 pisuar), ne afersi te kete dhe nje WC per persona me aftesi te kufizuara.*

- *Nyjet sanitare per personel, M(1)/F(1), tualeti per meshkij (M) te kete se paku nje pisuar,....”.*

Nyjet sanitare në të gjithë objektin e QKMFU-së janë të projektuara sipas të njëjtës skemë dhe bazuar në standardet dhe praktikat ekzistuese për lloj të objekteve. Në secilin grup të nyjeve sanitare ekziston: 1 WC për femra me lavaman dhe me para WC me 2 lavamana, 1 WC për meshkuj me lavaman dhe me para WC me 2 pisoare dhe 2 lavamana, 1 WC për të hendikepuar me lavaman. WC-ja për të hendikepuar, në të gjitha praktikat për të gjitha llojet e objekteve, mund të shfrytëzohet edhe si WC për gjininë femërore (në rastin tonë shfrytëzohet si WC e dytë për gjininë femërore), sepse llogaritet se shfrytëzueshmëria e saj nga personat e hendikepuar është shumë e vogël.

Në këtë mënyrë, pretendimi pretendimi për mungesa në nyjet sanitare është i paarsyeshëm dhe joprofesional.

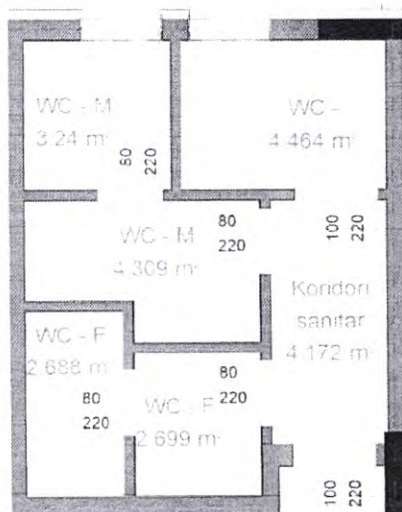


Figura 3: Grupi i nyjeve sanitare

Pretendimi 5: Hyrjet në objektin e QKMFU-së

Sipas detyrës projektuese të konkursit kërkohet: “...*Objekti i QKMF-se duhet te kete max. 4 +1 hyrje ((sherbimi ambullantor; urgjenca; personeli dhe ekonomike) + Hyrja ne diagnostike – si*

mundesi shtese). Duhet te parashifet edhe nje hyrje per rastet e jashtezakonshme (hyrja 5) per raste te veqanta per qasje ne zonen e vaksionimit, hyrja direkta nga jashte ne zonen e vaksionimit (hyrje kjo qe llogaritet te shfrytezohet ne rastet e veqanta dhe te jashtezakonshme),....”.

Sipas detyrës projektuese janë kërkuar gjithsej 6 hyrje: 1. Hyrja në Shërbimin Ambulantor, 2. Hyrja në Urgjencë, 3. Hyrja e Personelit, 4. Hyrja Ekonomike, 5. Hyrja në Diagnostikë dhe 6. Hyrja në Vaksionim. Projekti ynë nuk e ka asnjë tejkallim të detyrës projektuese, sa i përket hyrjeve, sepse ne i kemi projektuar 6 hyrje (sipas kërkesës së detyrës projektuese), mirëpo Hyrjen për Personel e kemi ndarë për personelin e QKMF-së dhe personelin e Urgjencës. Kjo ndarje duhet të bëhet, për shkak të shtrirjes së objektit, vendndodhjes së parkingjeve të stafeve, qasjeve shumë më të lehta për staf, fleksibilitetit në zhveshtore të të dy stafeve dhe në përgjithësi dy stafeve të dy funksioneve shumë të mëdhaja dhe që nuk mund të përzihen.

Në këtë mënyrë, pretendimi për tejkallimin e hyrjeve në objekt është i paarsyeshëm.

Pretendimi 6: Hapësira higjienike

Sipas detyrës projektuese të konkursit kërkohet: “...– *diagnostika (Laborator/Radiologji)*), *perfshi nje hapsire per mirmbajtje hixhenike,...*”

Hapësira për mirëmbajtje higjienike kërkohet të jetë në grupacionin e diagnostikës dhe të shërbejë vetëm për pjesën e Diagnostikës (sepse ka kërkesë për hapësirë tjetër për mirëmbajtje higjienike në objekt, në kuadër të Shërbimit Stomatologjik). Duke e pasur parasysh respektimin e sipërfaqeve në tërësi të objektit dhe mundësisë së kryerjes së funksionit të hapësirës së mirëmbajtjes higjienike vetëm nga një kthinë, ne e kemi vlerësuar dhe vendosur një kthinë të vetme me një sipërfaqe të madhe prej 22 m² në kuadër të Shërbimit Stomatologjik. Kjo kthinë është më se e mjaftueshme për kryerjen në plotni të këtij funksioni për tërë objektin, pasi që të tre katet e objektit janë të lidhura me ashensorë mes vete dhe qasja e mirëmbajtësve është shumë e lehtë në të gjitha ambientet.

Sidoqoftë, nëse AK insiston, ne mund ta zhvendosim hapësirën për mirëmbajtje higjienike në Suterren.

Pretendimi 7: Shkallët Kundër Zjarrit

Objekti është projektuar në harmoni të plotë me të gjitha kërkesat, kriteret, standardet dhe legjislacionin për Mbrojtje Nga Zjarri. Objekti i projektuar i posedon 2 palë shkallë, secila etazhë është e ndarë në 2 sektore të zjarrit dhe i ka të parapara të gjitha masat e nevojshme për Mbrojtje Nga Zjarri.

Shkallët kryesore të objektit (shërbejnë edhe si shkallë emergjente) kanë hapje natyrore (dritare) në të gjitha etazhat (suterren, përdhese dhe katin 1), e kanë tampon zonën me dimensione 2.20m x 3.05m (6.71 m²) (Rregullore Nr. 24/2012 Për Normat Teknike Për Mbrojtje Nga Zjarri Të Objekteve Të Larta, Neni 23, pika 1.1, 1.2, 1.3, 1.4), janë të pajisura me 2 palë dyer rezistente ndaj zjarrit dhe tymit, e kanë oxhakun ventilues në kuadër të tampon zonës, të gjitha në harmoni me Legjislacionin në fuqi për Mbrojtje Nga Zjarri.

Gjithashtu, objekti i ka të projektuara edhe shkallët e veçanta emergjente, të projektuara në harmoni të plotë me Rregulloren Nr. 24/2012 Për Normat Teknike Për Mbrojtje Nga Zjarri Të Objekteve Të Larta, Neni 20, Neni 21 dhe Neni 22).

Në këtë mënyrë, pretendimi për trajtim joadekuat të masave kundër zjarrit është i paarsyeshëm dhe joprofesional.

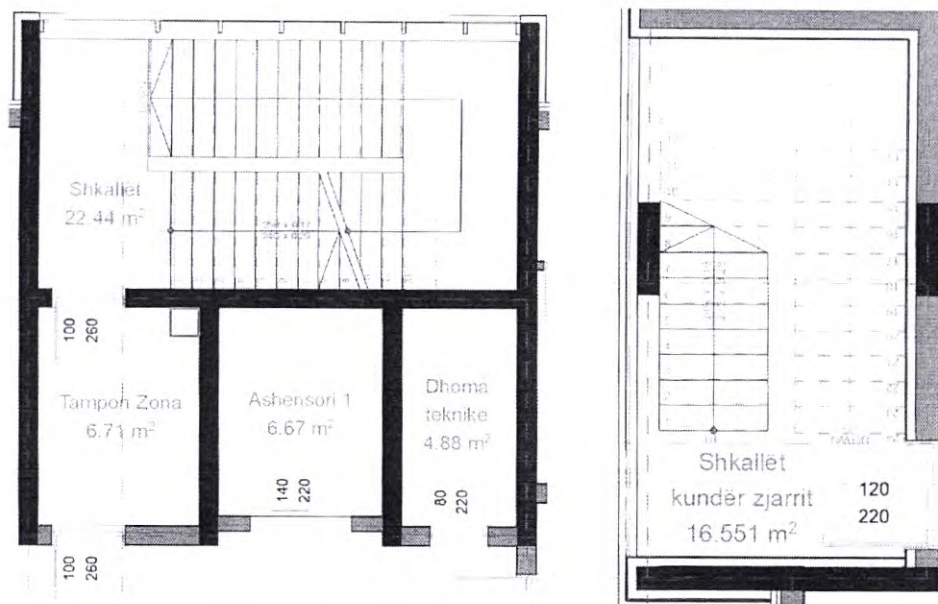


Figura 4: Trajtimi i Shkallëve Kundër Zjarrit

Pretendimi 8: Ashensori i Urgjencës nuk ka qasje në Katin e Parë

Sipas detyrës projektuese të konkursit kërkohet: “...– Ndertimi i ashensorit te pershtatshem dhe me hapësire te mjaftueshme per barel (shtrat) spitalor dhe ekipen e personelit perezjelles. Qasja nga urgjenca ne bodrum te realizohet vetem me ashensor,...”

Projekti i përmban 2 ashensorë, njërin që e lidh Urgjencën (në Përdheshë) me Diagnostiken (në Suterren) dhe tjetri që shërben si ashensori kryesor i objektit, që i lidh të tre etazhat (Suterrenin, Përdheshën dhe Katin 1) dhe është i vendosur te shkallët kryesore të QKMF-së.

Ashensori i Urgjencës është i projektuar në harmoni të plotë me kërkesat e detyrës projektuese dhe normat e projektimit për këto lloje të objekteve, sepse në detyrën projektuese kërkohet që “...Qasja nga urgjenca ne bodrum te realizohet vetem me ashensor,...” dhe nuk kërkohet në Katin 1. Gjithashtu, edhe në aspektin funksional, lidhja e Urgjencës duhet të jetë e shpejtë dhe me ashensor vetëm me diagnostikën (që ndodhet në Suterren), ndërsa nuk ka nevojë që ashensori të vazhdojë në katin 1, sepse nuk është e nevojshme që Urgjenca të lidhet direkt me Shërbimin Stomatologjik. Nëse ka raste që duhet të shkojnë nga Urgjenca në Shërbim Stomatologjik, atëherë shfrytëzohet ashensori i QKMF-së.

Sidoqoftë, nëse AK insiston për lidhje të Urgjencës me Katin 1 me të njëjtin ashensor, kjo mund të realizohet pa e dëmtuar asnjë funksion, në projektin kryesor.

Në anën tjetër, vërejtja dhe ankesa kryesore bëhet ndaj Vendimit: NJOFTIMI PËR REZULTATET E KONKURSIT TË PROJEKTIMIT-REZULTATET E VLERËSIMIT ARTISTIK, të datës 08.11.2023, të lëshuar nga Ministria e Shëndetësisë. Ky është Vendimi i dytë për këtë konkurs, pas anulimit të Vendimit të parë të datës 02.08.2023. Nga vërejtjet profesionale të dhëna nga Komisioni i parë profesional dhe vlerësimi i dytë i bërë nga Komisioni tjetër profesional, vërehet një favorizim absolut i konkurentit me shifër 1412 (tashmë me identitet të zbuluar N.N.SH. “Vizion Project”). Të gjithë konkurrentët e tjerë e kanë një vlerësim të ngjashëm nga të dy komisionet, me lëvizje minimale të pikëve të vlerësimit, ndërsa konkurenti me shifër 1412 (tashmë me identitet të zbuluar N.N.SH. “Vizion

Project”) ka një vlerësim me diskrepancë shumë të madhe, nga 41.547 pikë në vlerësimin e parë, në 89.8 pikë në vlerësimin e dytë, me një diferencë prej 48.253 pikëve (nga pozita 7 (i pamundshëm për vazhdim të mëtejshëm) në pozitën 1).

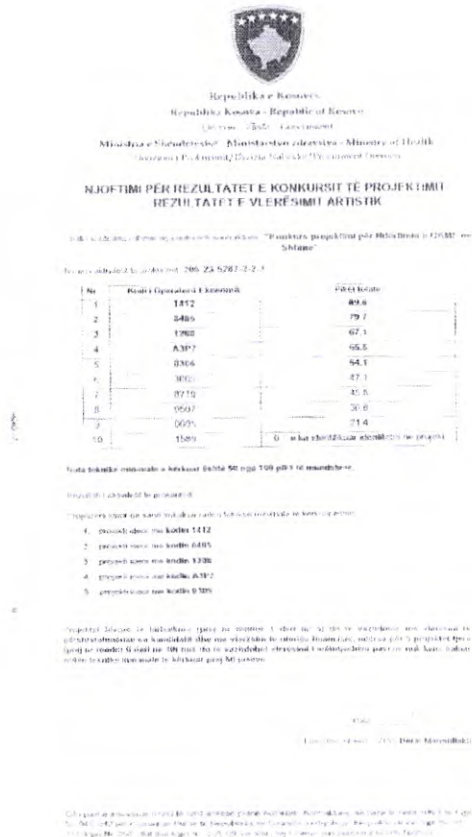
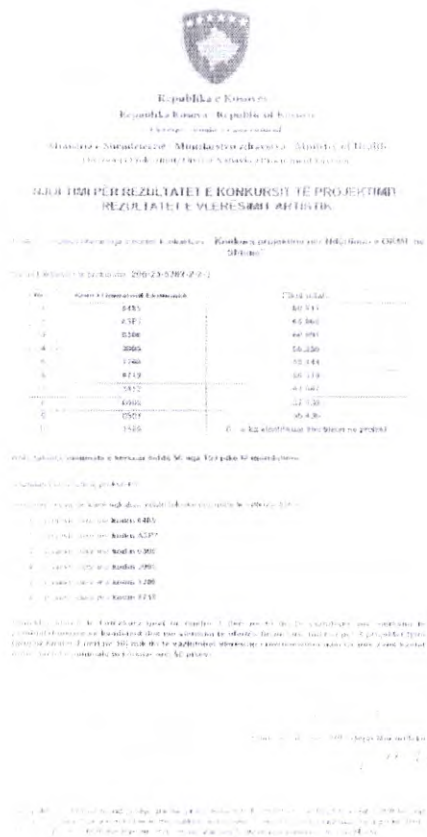


Figura 5: Vendimi i datës 02.08.2023 (i anuluar)

Figura 6: Vendimi i datës 08.11.2023

Nëse ju referohemi vërejtjeve të dhëna nga Komisioni i parë për projektin ideor të konkurrentit me shifër 1412 (tashmë me identitet të zbuluar N.N.SH. “Vizion Project”), ky projekt meriton në mënyrë absolute të diskualifikohet nga gara, sepse ka tejkalim të tërësishëm të detyrës projektuese të dhënë nga AK.

Pas kërkesës zyrtare të bërë për qasje në Raportin e Jurisë Profesionale dhe Propozimin Teknik të OE: NNSH “Vizion Project” dhe mundësisë për qasje në këto dokumente, që na është dhënë nga AK, ne i kemi bërë analizë të hollësishme projektit ideor të dorëzuar nga konkurrenti me shifër 1412 (tashmë me identitet të zbuluar N.N.SH. “Vizion Project”) dhe në vazhdim do t’i paraqesim të gjitha argumentet, që dëshmojnë se ky projekt duhet të përjashtohet nga gara (për shkak të lëshimeve të shumta substanciale) dhe se juria profesionale ka qenë subjektive në vlerësim.

KUSHTET NDËRTIMORE (LOKACIONI)

Argumenti 1: Operatori Ekonomik 1412 (tashmë me identitet të zbuluar N.N.SH. “Vizion Project”) ka bërë paraqitje të gabuar-devijuar të parcelës kadastrale, respektivisht e ka paraqitur parcelën kadastrale 00006-3 më të madhe se sa është zyrtarisht. Kjo paraqitje

lajthitëese e parcelës kadastrale është bërë në kufirin kadastral përgjatë rrugës magjistrale “Tahir Sinani”, me ç’rast është zgjeruar ky kufi përgjatë tërë gjatësisë së tij përreth 11 metra. Në këtë mënyrë, Operatori Ekonomik 1412 (tashmë me identitet të zbuluar N.N.SH. “Vizion Project”) me apo pa qëllim, i ka ndryshuar të dhënat reale të parcelës kadastrale 00006-3, në mënyrë që ta realizoj një formë të objektit, të cilën realisht nuk e zë fare kjo parcelë. Edhe pas devijimit të kufirit të parcelës kadastrale nga ana e rrugës “Tahir Sinani”, Operatori Ekonomik 1412 (tashmë me identitet të zbuluar N.N.SH. “Vizion Project”) ka vazhduar me shkelje të Detyrës Projektuese dhe Dokumenteve tjera planifikuese, sa i përket vendosjes së Vijës Ndërtimore. Sipas detyrës projektuese të konkursit kërkohet: “...– *Distanca nga rruga ekzistuese duke iu referuar gjendjes faktike harmonizim me tërësinë ndërtimore në parcelë dhe rrethinë...*” (Kapitulli: Kushtet ndërtimore, faqe 25). Objekti publik më i afërt dhe i cili është ndërtuar në kuadër të parcelës tonë 00006-3, është Stacioni i Policisë së Shtimes, i cili është vendosur në vijën ndërtimore përgjatë rrugës magjistrale “Tahir Sinani”, sikurse rasti i objektit të QKMFU-së. Ky objekt është i larguar nga kufiri kadastral i parcelës kadastrale 00006-3 (kufiri kadastral mes rrugës “Tahir Sinani” dhe parcelës kadastrale 00006-3) 20 metra. Gjithashtu, kriteret e planifikimit në vendin tonë, e sugjerojnë një largim të objekteve prej 20 metra nga kufiri kadastral përgjatë të gjitha magjistrave në Kosovë.

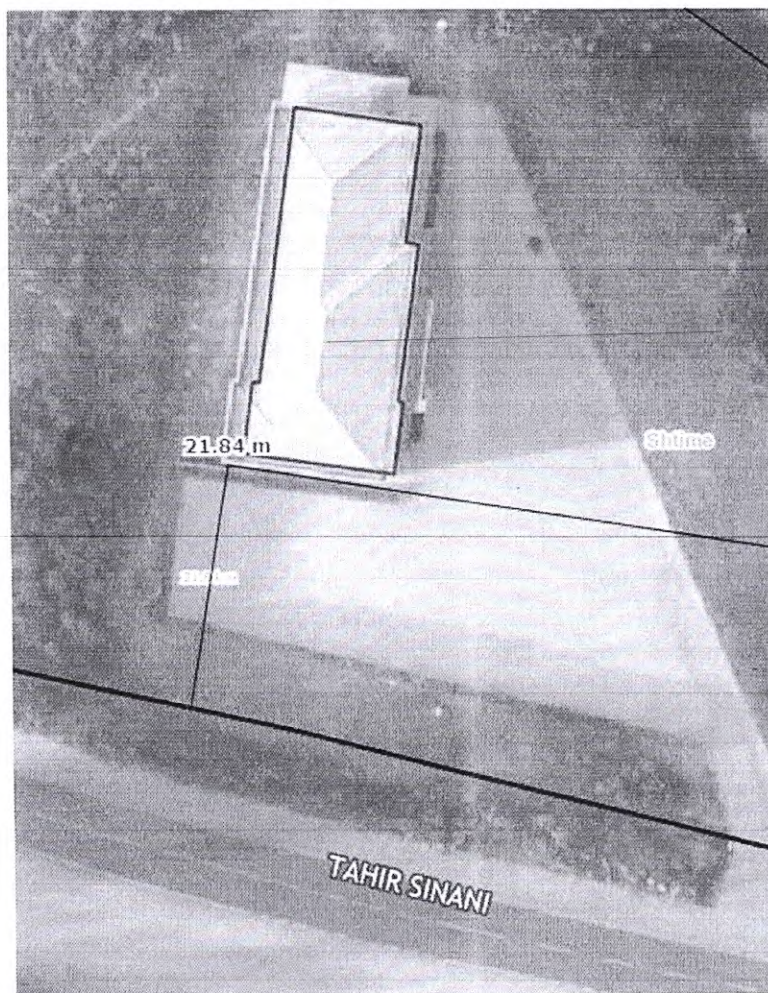


Figura 7. Distanca e objektit ekzistues – Stacionit të Policisë së Shtimes – nga rruga “Tahir Sinani”

Operatori Ekonomik 1412 (tashmë me identitet të zbuluar N.N.SH. "Vizion Project") në projektin ideor për QKMFU të dorëzuar në këtë konkurs e ka vendosur objektin në Vijë Ndërtimore prej 3.40 metrave nga kufiri kadastral (nga Vija Rregullative), ndërsa në paraqitje grafike në kuadër të Situacionit, jo vetëm që e ka paraqitur të pasaktë kufirin e parcelës kadastrale, mirëpo edhe dimensionin prej ku tërhiqet Vija Ndërtimore e ka paraqitur prej pjesës së asfaltuar të rrugës, që është jashtë çdo kriteri të planifikimit me të gjitha dokumentet planifikuese të vendit tonë (dëshmi: Udhëzimi Administrativ MMPH-Nr. 08-2017 Për Normat Teknike Të Planifikimit Hapësinor (Kapitulli: Zonat, faqe 39, pika 2.2. "**Vija Rregulluese (VRR): paraqet largësinë nga kufiri i parcelës kadastrale të paraparë për ndërtimin e infrastrukturës teknike, në të cilën nuk lejohet asnjë lloj ndërtimi**" dhe pika 2.3. "**Vija Ndërtimore: paraqet largësinë nga kufiri i parcelës kadastrale dhe vija rregulluese në të cilin lejohet ndërtimi i sipërfaqes së përgjithshme të shfrytëzueshme.**")

Në këtë mënyrë, Operatori Ekonomik 1412 (tashmë me identitet të zbuluar N.N.SH. "Vizion Project") me apo pa qëllim e ka lajthitur komplet madhësinë e parcelës kadastrale 00006-3, ka prezentuar të dhëna të pasakta për kufijtë kadastral të parcelës kadastrale 00006-3 dhe mbi bazën e këtyre pasaktësive e ka projektuar komplet objektin, e ka pozicionuar objektin në vijën ndërtimore në kundërshtim me rrethinën dhe në kundërshtim me normat e planifikimit hapësinor. Si rezultat, objekti i propozuar nuk përkon fare me këtë parcelë kadastrale dhe i njëjti nuk mund të zbatohet në kuadër të kësaj parcele kadastrale dhe si i tillë është i pavlefshëm.

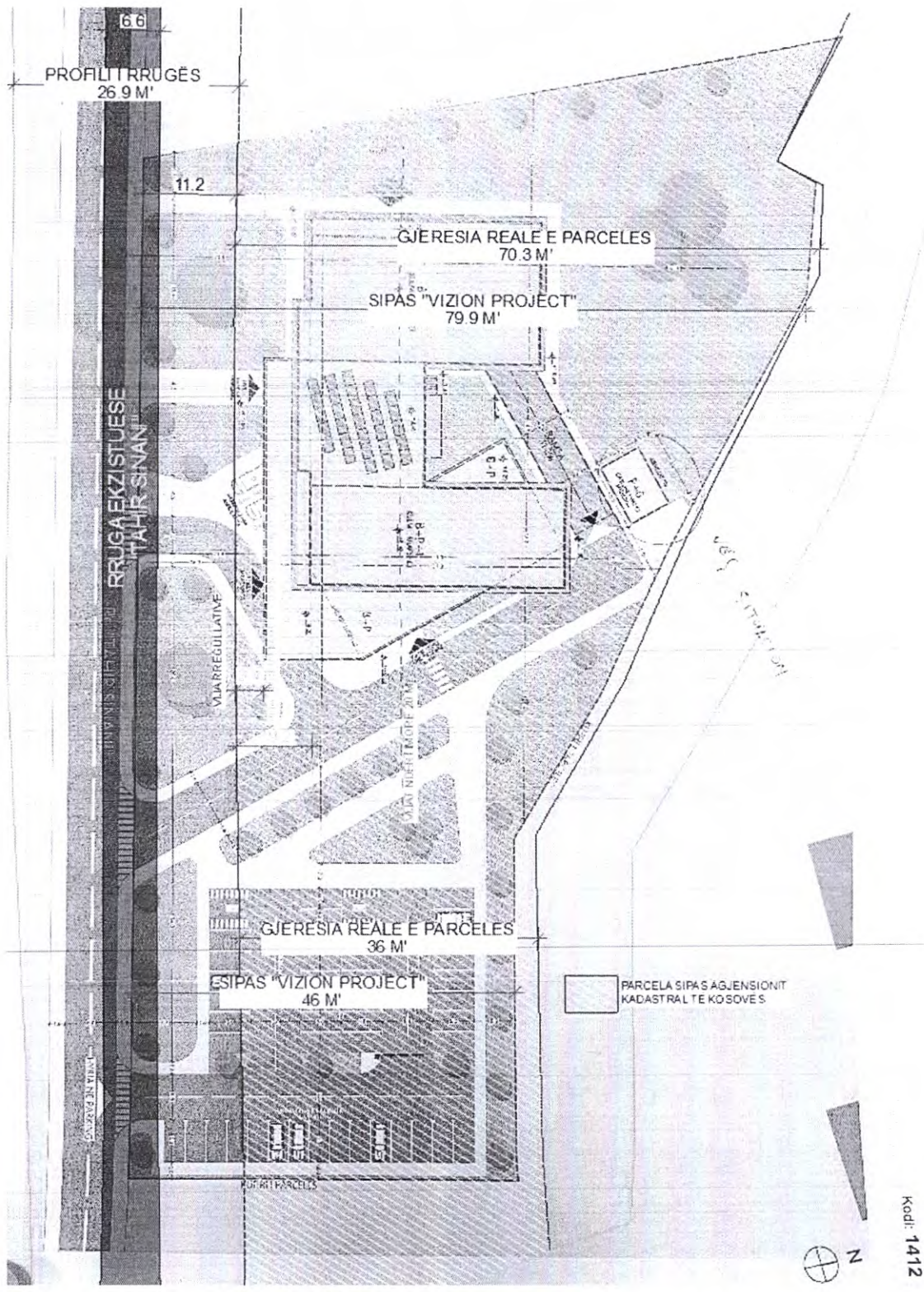


Figura 8. Situacioni me të dhëna të devijuara i Operatorit Ekonomik 1412 (tashmë me identitet të zbuluar N.N.SH. "Vizion Project") dhe me të dhëna reale nga Agjensioni Kadastral i Kosovës

Argumenti 2: Operatori Ekonomik 1412 (tashmë me identitet të zbuluar N.N.SH. "Vizion Project") nuk e ka marrur parasysh gjendjen ekzistuese dhe konfiguracionin ekzistues të terrenit, respektivisht ka projektuar në terren të rrafshët, ndërsa terreni ekzistues e ka një pjerrtësi shumë të theksuar.

Sa për informim, disniveleli i parcelës mes pikës fillestare të parcelës dhe asaj përfundimtare, është 8.50 metra.

Kjo është shkelja e dytë, e cila e bën të pa-ekzekutueshëm këtë projekt në terren, sepse terreni ka një pjerrtësi shumë të theksuar dhe kjo pjerrtësi është determinuese në hartimin e projektit.

Projektimi në terren të rrafshët e bën të pavlefshëm këtë propozim, sepse disniveleli prej 8.50 metra, në asnjë rrethanë nuk mund të trajtohet si i rrafshët dhe ndikon në shtrirjen dhe organizimin e objektit, shtrirjen dhe organizimin e rrugëve dhe shtigjeve të këmbësorëve, shtrirjen, organizimin dhe qasjen në parkingje, etj.



Figura 9. Gjendja ekzistuese e terrenit, me izohipse

Sa për informim, ne kemi bërë matje gjeodezike në terren dhe projektin e kemi hartuar në harmoni të plotë me terrenin, dhe jemi mirë të informuar se nëse projekti ideor nuk është komplet i harmonizuar me pjerrtësinë e terrenit, i njëjti nuk mund të shfrytëzohet për hartim të projektit kryesor.

Nga mosrespektimi i terrenit ekzistues (pjerrtësisë së theksuar të tij) rrjedhin edhe vërejtjet dhe lëshimet tjera që janë bërë në projekt-propozimin e operatorit ekonomik 1412 (tashmë me identitet të zbuluar N.N.SH. "Vizion Project"), të tilla si:

-paraqitja e etazhës së fundit si bodrum, ndërsa duke u bazuar në terrenin ekzistues të parcelës kadastrale 00006-3, etazha e fundit në asnjë mënyrë nuk mund të realizohet si bodrum, mirëpo si Suterren (rregullore MMPH Nr. 03/2016 Për Normat Teknike Për Ndërtesat e Banimit Në Bashkëpronësi, faqe 6, pika 1.22 ("Bodrum" – kati i cili gjendet nën përdhese apo

suterren ku më shumë se 50% e vëllimit të tij është i futur nën nivelin e tokës), pika 1.23 ("Suterren" – kati i cili gjendet nën përdhese, ku së paku 50% e vëllimit të tij është mbi nivelin e tokës apo njëra ballore e tij është mbi nivelin e tokës)).

-lartësia e objektit në raport me kufijtë kadastral, e cila është kalkuluar vetëm për 2 etazhe, ndërsa për shkak të terrenit, njëra pjesë duhet të kalkulohet për 3 etazha (S+P+1)

-bodrumi dhe rampa që shkon në bodrum, janë projektuar në bazë të të dhënave të pasakta.

Në këtë mënyrë, mosrespektimi i terrenit ekzistues është tejkalimi që e bën të porealizueshëm këtë propozim, në kushtet ekzistuese të parcelës kadastrale 00006-3.

Argumenti 3: Operatori Ekonomik 1412 (tashmë me identitet të zbuluar N.N.SH. "Vizion Project"), përveç që i ka devijuar të dhënat e sakta të madhësisë së parcelës kadastrale 00006-3, përveç që nuk e ka përfilluar konfiguracionin ekzistues të parcelës kadastrale 00006-3, ai gjithashtu e ka ofruar një propozim jofunksional të parterit (oborrit të QKMFU-së), respektivisht organizimi i parkingut të QKMFU-së. Përveç se një pjesë e këtij prakingu është pjesë e rrugës "Tahir Sinani", edhe distanca e projektuar e tij nga hyrjet në objekt, e bën jofunksional dhe vështirë të qasshëm për pacientët dhe stafin mjekësor. Distanca më e afërt drejtvizore e hyrjes kryesore të QKMF-së prej parkingut është rreth 60 metra, distanca më e afërt drejtvizore e hyrjes së vaksinimit prej parkingut është rreth 90 metra dhe distanca më e afërt drejtvizore e hyrjes së stafit mjekësor të QKMF-së prej parkingut është rreth 100 metra.

Distanca e paraqitura mësipër janë në rrugë drejtvizore dhe të rrafshët, ndërsa në projekt nuk është prezentuar një lidhje e saktë e parkingut me këto hyrje. Kur këtij argumenti t'i shtohet edhe lëvizja e pacientëve (prej tyre edhe pacientëve të hendikepuar) dhe stafit nëpër terren të pjerrët (ndryshimi i kuotës së terrenit nga fillimi i parkingut deri te hyrja e stafit sillet rreth 8.50 metra), ky parking duhet të trajtohet si joadekuat dhe jofunksional për këtë objekt.

FUNKSIONI DHE ORGANIZIMI

Argumenti 4: Operatori Ekonomik 1412 (tashmë me identitet të zbuluar N.N.SH. "Vizion Project"), sipërfaqet e kërkuara me detyrë projektuese si bruto, i ka trajtuar në projektin ideor si neto. Përveç kësaj, në kuadër të Përshkrimit Teknik, me apo pa qëllim këto sipërfaqe i prezenton si bruto, ndërsa nëse kalkulohen në projekt, objekti i përmban rreth 3300 m2 sipërfaqe bruto (janë të prezentuara 2993.9 m2).

Kjo përbën tejkalim shumë të madh të detyrës projektuese, tejkalim ky që është i pakorrigjueshëm në fazën e projektit kryesor.

Edhe për këtë arsye, ky projekt nuk mund të vazhdojë më tutje garën, sepse një sipërfaqe e tillë prej 300 m2 nuk mund të akomodohet thjesht në projektin kryesor dhe ky projekt është i pavlefshëm për këto kërkesa të këtij konkursi. Ndërhyrjet për zvogëlimin e objektit për 300 m2 janë ndërhyrje që e kërkojnë një projekt të ri. Nëse ky operator ekonomik del fitues i garës, rezulton që në fazën e projektit kryesor do të riprojektohet komplet dhe do të kemi një projekt të ri dhe kjo përbën një shkelje substanciale të kriterëve të konkursit.

Komisioni profesional nuk e ka marrur parasysh këtë tejkalim të pakorrigjueshëm të detyrës projektuese, i cili tejkalim duhet ta diskualifikoj prej garës në tërësi operatorin ekonomik me shifër 1412 (tashmë me identitet të zbuluar N.N.SH. "Vizion Project") dhe në këtë mënyrë Komisioni Profesional ka bërë shkelje dhe favorizim gjatë vlerësimit.

Argumenti 5: Operatori Ekonomik 1412 (tashmë me identitet të zbuluar N.N.SH. "Vizion Project") nuk e ka respektuar Detyrën Projektuese sa i përket lidhjes së QKMF me Urgjencën. Sipas detyrës projektuese të konkursit kërkohet: *"...Urgjenca duhet me qene pjese e integruar e QKMF-se por me hyrje te veçante dhe me derë lidhese automatike me QKMF, per qasje te personelit shëndetesor ne rastet te ofrimit te sherbimit te shpejte nga Urgjenca ne QKMF dhe anasjelltas,..."* (Kapitulli: Funkzioni dhe organizimi, faqe 19), ndërsa propozimi në fjalë nuk e përmban lidhjen me derë automatike, mirëpo me derë fluturuese.

Argumenti 6: Operatori Ekonomik 1412 (tashmë me identitet të zbuluar N.N.SH. "Vizion Project") në propozimin e tij ka mangësi në zgjidhjen e rrugës së Urgjencës dhe hyrjes së Urgjencës. Sipas detyrës projektuese të konkursit kërkohet: *"...Hyrja e Urgjences duhet te kete qasje te lehte nga rruga të cilat ofrojnë kushte për lëvizje më të shpejtë të automjeteve/autoambulancës, hyrja para urgjences dihet te jete me mbulese qe ofron mbrojtje nga reshjet me rastin e arrijtes se autoambulances me pacient, operinit me pacient gjate nxerrjes nga autoambulanca dhe fitjes se pa penguar ne hapsirat e urgjences, gjithashtu dhe anasjelltas ne rastet kur pacienti duhet transportuar ne institucione me te larta shendetesore,..."* (Kapitulli: Funkzioni dhe organizimi, faqe 19). Qasja deri te Urgjenca nuk është e zgjidhur mirë, pasi që rruga e Urgjencës përzihet me rrugën Ekonomike dhe në raste të caktuara mund të shëndrrohet në pengesë për dhënien e shërbimit sa më të shpejtë për pacientë. Gjithashtu, edhe trajtimi i dhomës së ngrohtë (vendi ku ndalet automjeti i urgjencës dhe nxirret pacienti nga automjeti, duhet të jetë i mbrojtur nga ndikimet atmosferike dhe me mundësi të mbylljes, nga të dy anët, me folie adekuate pvc, të prerë në pjesë vertikale dhe që mundëson kalimin e automjetit të Urgjencës) nuk është adekuat, sepse nuk shihet mundësia e mbylljes së tij, sipas normave për dhoma të ngrohta. Trajtimi adekuat i dhomës së ngrohtë është prej kriterëve kryesorë për funksionim të përshtatshëm të Urgjencës.

Argumenti 7: Operatori Ekonomik 1412 (tashmë me identitet të zbuluar N.N.SH. "Vizion Project") ka mangësi të theksuara në propozimin e tij, sa i përket ndriçimit natyror në hollin qëndror pritës në përdhese, në hollin e urgjencës dhe në kthinat e organizuara në bodrum (nuk e mundësojnë as ajrosjen dhe as diellosjen e nevojshme).

DETYRA PROJEKTUESE

Argumenti 8: Operatori Ekonomik 1412 (tashmë me identitet të zbuluar N.N.SH. "Vizion Project") nuk e ka trajtuar në formë adekuate pjesën e ashensorëve, në bazë të kriterëve dhe praktikave më të mira për këtë lloj të objekteve. Nga paraqitja shumë e mangët grafike (mungon dimensionimi i dymëve dhe dritareve, që për këtë fazë të projektit duhet të bëhet) vërehet se dyertë e ashensorëve janë të ngushta dhe të pamundshme për personat me nevoja të veçanta. Gjithashtu, edhe dimensionet e kafazit të ashensorëve duken të vogla, për funksionim komod dhe afatgjatë të tyre, kur mirret parasysh fakti ashensori duhet të shërbejë për futje në të pacientëve me shtrat mjekësor dhe me shoqërues.

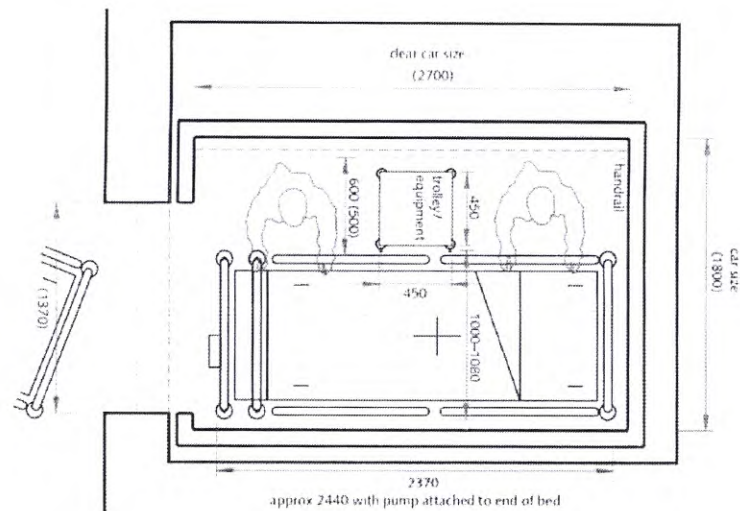


Figura 10. Ashensor i rekomanduar për objekte shëndetësore

Argumenti 9: Operatori Ekonomik 1412 (tashmë me identitet të zbuluar N.N.SH. “Vizion Project”), nuk e kë përmbushur kërkesën e Detyrës Projektuese, sa i përket ndriçimit publik në kuadër të parterit të propozimit për QKMFU-në.

Sipas detyrës projektuese të konkursit kërkohet: “...– Rregullimi i oborrit të QKMFU-se dhe rrethojës, ndriçimi publik, oborri të ketë min. 2 hyrje, ...” (Kapitulli: Detyra Projektuese, faqe 20), ndërsa në kuadër të projektit nuk shihet asnjë trajtim dhe vendosje e ndriçimit publik.

Argumenti 10: Operatori Ekonomik 1412 (tashmë me identitet të zbuluar N.N.SH. “Vizion Project”) nuk e ka paraparë hyrjen e veçantë për repartin e Diagnostikës dhe kjo paraqet mangësi në funksionimin e QKMFU-së në tërësi. Reparti i Diagnostikës është repart i veçantë dhe nuk lidhet vetëm me pacientët e Urgjencës. Në kuadër të repartit të Diagnostikës janë Radiologjia dhe Laboratori, të cilët kanë pacientë të shumtë dhe rutinor. Këta pacientë nuk është higjienike, e as funksionale që gjithmonë të kalojnë nëpër urgjencë, për të shkuar te Radiologjia apo Laboratori. Kjo ndërhyrje e pacientëve të tre reparteve nëpër të njëjtën hyrje, njëjtin holl dhe të njëjtin ashensor, e vështirëson jashtëzakonisht shumë punën e stafit të Urgjencës.

Prandaj, trajtimi i tillë i Diagnostikës është e metë e madhe e projektit, që reflekton në punën e përhershme të QKMFU-së.

Argumenti 11: Operatori Ekonomik 1412 (tashmë me identitet të zbuluar N.N.SH. “Vizion Project”) nuk i ka të potencuara dhe të lexueshme hyrjet në fasada, ashtu siç kërkohet në detyrën projektuese. Sipas detyrës projektuese të konkursit kërkohet: “...Hyrjet duhen të jene me mbimbulese si mbrojtje nga reshjet atmosferike dhe gjithashtu potencim të karakterit arkitektonik...” (Kapitulli: Detyra Projektuese, faqe 20, 21), ndërsa nëse shikohen fasadat e objektit, asnjëra prej hyrjeve nuk paraqet sekuencë adekuate që e bën ftuese dhe të lexueshme në aspektin arkitektonik.

Argumenti 12: Operatori Ekonomik 1412 (tashmë me identitet të zbuluar N.N.SH. “Vizion Project”) e ka tejkaluar kërkesën e detyrës projektuese, sa i përket numrit të shkallëve në objekt. Sipas detyrës projektuese të konkursit kërkohet: “...Shkallet duhet të projektohen pranë hyrjes kryesore që të mos pengojnë lëvizjen e pacientëve, objekti në planimetri të ketë dy pare shkalle:

shkallet kryesore per komunikim vertical dhe shkallet per largim emergjent,..." (Kapitulli: Detyra Projektuese, faqe 21), ndërsa propozimi në fjalë i ka 3 palë shkallë, shkallët kryesore, shkallët te Urgjenca dhe shkallët emergjente. Te pjesa e Urgjencës, kërkesa e detyrës projektuese është, që të ketë vetëm ashensor dhe jo shkallë.

Argumenti 13: Operatori Ekonomik 1412 (tashmë me identitet të zbuluar N.N.SH. "Vizion Project") e ka të zgjidhur Hyrjen Ekonomike në kundërshtim me kërkesat e detyrës projektuese dhe kriterëve bazike për funksionim të saj. Sipas detyrës projektuese të konkursit kërkohet: *"...Hyrja ekonomike, pjerrina e bodrumit duhet vendosur ne nje pozite e cila nuk pengon sherbimet shendetesore dhe krijon mundesi te lehte per hyrje dhe dalje me automjete shendetesore dhe autoambulanca deri ne pllato para hyrjes ne bodrum,..."* (Kapitulli: Detyra Projektuese, faqe 21). Nga propozimi në fjalë vërehet se mungon pllatoja para hyrjes në bodrum, dera hyrëse e bodrumit është e paraqitur jashtë përmasave standarde të saj dhe korridori i parë dhe i dytë i shërbimeve të vendosura në bodrum është shumë i ngushtë, jofunksional dhe i pamundshëm për furnizim me lëndë djegëse.

Argumenti 14: Operatori Ekonomik 1412 (tashmë me identitet të zbuluar N.N.SH. "Vizion Project") nuk i ka paraqitur fare njësitë e çilerëve të klimatizimit dhe ventilimit në kulm. Sipas detyrës projektuese të konkursit kërkohet: *"...Njesit e çilerve per klimatizim dhe ventilim parashifen te vendosen ne çati (kulmin e rrafshet),..."* (Kapitulli: Detyra Projektuese, faqe 21).

Pjesa e kulmit është trajtuar jo-konform detyrës projektuese dhe jo-praktike për këtë lloj objekti. Sipërfaqja më e madhe e kulmit të rrafshët është shfrytëzuar si kulm i gjelbër i pashfrytëzuar, që kostoja e mirëmbajtjes së objektit, nuk e arsyeton ndonjë vlerë të shtuar të gjelbrimit të pashfrytëzuar.

Vendosja e paneleve solare është në sasi shumë të vogël dhe në disproporcion të plotë me mundësitë e shfrytëzimit të sipërfaqes së kulmit.

Njësitë e çilerëve të klimatizimit dhe ventilimit nuk janë paraqitur fare, edhe pse kërkohen në detyrën projektuese.

Qasja e montuesve dhe mirëmbajtësve të paneleve solare, çilerëve të klimatizimit dhe ventilimit dhe kulmit në përgjithësi, nuk është paraqitur fare në projekt, pasi që shkallët kryesore nuk vazhdojnë deri në kulmin e rrafshët. Kjo paraqet një të metë të madhe për objektin, pasi që qasja deri te stabilimentet teknike duhet të jetë e shpeshtë dhe e përshtatshme.

Argumenti 15: Operatori Ekonomik 1412 (tashmë me identitet të zbuluar N.N.SH. "Vizion Project") e ka prezentuar nivelin e përdhësës rrafsh me parter (oborr) (edhe pse është mosrespektim i terrenit ekzistues) dhe kjo paraqet rrezik nga ujërat atmosferike.

MJEKËSIA FAMILJARE

Argumenti 16: Operatori Ekonomik 1412 (tashmë me identitet të zbuluar N.N.SH. "Vizion Project") ka mangësi në organizimin përmbajtjeve të mjekësisë familjare dhe të prezantimit grafik të projektit. Ordinancat e mjekësisë familjare janë të vendosura shumë larg nga hyrja, dyertë e ordinancave vërehet se janë të ngushta (paraqitja shumë e mangët grafike, mungon dimensionimi i dyerve dhe dritareve, që për këtë fazë të projektit duhet të bëhet), në organizimin e ordinancave vërehet mungesa e disa mobileve, që janë të nevojshme.

Argumenti 17: Operatori Ekonomik 1412 (tashmë me identitet të zbuluar N.N.SH. "Vizion Project") ka mangësi funksionale në organizimin e dhomës për intervenime të vogla, pasi që e njëjta është vendosur në distancën më të largët nga hyrja e mjekësisë familjare. Dhoma për intervenime të vogla duhet të vendoset në distancën më të shkurtër të mundshme nga hyrja e objektit, pasi që në të trajtohet pastrimi i plagëve të ndryshme, intervenimet e vogla (qepje), etj dhe këto raste janë burimi kryesor i infeksionit brenda QMF-së. Në rastin e propozimit në fjalë, këto raste me mundësi të shpërndarjes së infeksioneve, duhet të defilohen nëpër të gjithë korridorin, përmes ordinancave ku presin pacientët për kontrollë, për të arritur në dhomën e intervenimeve të vogla. Një organizim i tillë, e detyron menaxhmentin e QKMF-së, që në një të ardhme të shpejtë, të bëjë impovizime në objekt dhe të përshtat ndonjë kthinë tjetër për këtë funksion.

Argumenti 18: Operatori Ekonomik 1412 (tashmë me identitet të zbuluar N.N.SH. "Vizion Project") e ka të projektuar pjesën e WC-ve, në pjesën më të madhe të objektit, jashtë standardeve funksionale të tyre, pasi që ato janë shumë të vogla. Nëse analizohet paraqitja grafike e tyre (edhe pse paraqitja grafike shumë e mangët), vërehet se me vështirësi hapet dera brenda WC-ve dhe pacienti e ka shumë të papërshtatshme dhe të vështirë ta mbyll derën e WC dhe t'i kryej nevojat utilitare. Ndërsa, grupacioni i nyjeve sanitare të Urgjencës është jofunksional, për shkak të korridorit shumë të ngushtë që shërben për qasje në këtë grupacion (të njëjtën vërejtje juria profesionale e ka evidentuar mbi projektin e Operatorit Ekonomik 1412 (tashmë me identitet të zbuluar N.N.SH. "Vizion Project"), mirëpo nuk e ka prezentuar të vërejtjet e përgjithshme për mangësitë e projektit të këtij operatori ekonomik).

Argumenti 19: Operatori Ekonomik 1412 (tashmë me identitet të zbuluar N.N.SH. "Vizion Project") e ka të mangët projektimin e grupacionit të vaksinimit.

Sipas detyrës projektuese të konkursit kërkohet: "...*Ordinanca e vaksinimit - (min.)2x16 m²(senior dhe junior) të jete e ndare nga zonat tjera dhe me mundësi që të ketë dera direkte hyrese nga jashtë (në rastet e jashtëzakonshme),...*" (Kapitulli: Mjekësia Familjare, faqe 22). Kërkesa nga detyra projektuese është për 2 ordinanca të ndara për senior dhe junior, ndërsa propozimi e përmban vetëm një ordinancë me dy ambiente vaksinimi, që në funksionim e sipër mund të shkaktoj probleme, pasi që natyra e sëmundjeve që kërkojnë vaksinim mund të jetë e

ndryshme për seniorë dhe juniorë. Rasti i fundit me vaksinimin kundër pandemisë Covid e dëshmon se ambientet duhet me qenë të ndara dhe të kontrolluara kundër sëmundjeve ngjitëse.

Në këtë pikë, trajtim shumë i papërshtatshëm është edhe hyrja direkte nga ambienti i jashtëm në ordinancën për vaksinim. Hyrja duhet patjetër të organizohet përmes një korridori (apo erëmbrojtësi), pasi që korridori gjithmonë shërben si medium i papastër dhe si filter para hyrjes në ambiente të pastra. Prej korridorit pastaj duhet të bëhet qasja në 2 ordinanca të ndara, njëra për seniorë dhe tjetra për juniorë. Gjithashtu, ky korridor shërben edhe për ruajtje të energjisë, sepse nëse hapet dera direkt nga ordinanca për në ambient të jashtëm, atëherë edhe humbjet e energjisë janë të mëdha dhe të pakontrolluara.

Ky trajtim i sektorit të vaksinimit është në tërësi jashtë kërkesave të detyrës projektuese dhe kërkesave funksionale për një funksion të tillë.

LABORATORI

Argumenti 20: Operatori Ekonomik 1412 (tashmë me identitet të zbuluar N.N.SH. "Vizion Project") e ka propozuar organizimin e repartit të laboratorit në mënyrë tejet jo funksionale, duke filluar nga korridori për pritje të pacientëve, korridori i brendshëm i stafit, WC-të për dhënie e mostrave të urinës dhe lidhja e tyre me laboratorin e analizave dhe deponë e urinës (shumë jofunksionale), si dhe mungesa e tërësishme e ambientit për marrje të gjakut, në të cilën vendoset karrigeja lëvizëse me pozitë Trendelenburgu me gravitet 0. Mungesa e kësaj dhome e bën jofunksional repartin, sepse gjaku nuk mund të mirret as në hollin pritës, e as në dhomat ku bëhen analizat.

SHËRBIMET E DIAGNOSTIKES: RENTGENI DHE ULTRAZËRI

Argumenti 21: Operatori Ekonomik 1412 (tashmë me identitet të zbuluar N.N.SH. "Vizion Project") ka bërë zgjidhje të papërshtatshme për grupacionin e përbashkët të nyjeve sanitare të Laboratorit dhe Radiologjisë. Me detyrën projektuese të konkursit lejohet që ky grupacion të jetë i përbashkët, mirëpo pozita e vendosjes së tij është shumë larg Radiologjisë dhe e vështirëson qasjen e pacientëve të këtij reparti.

Argumenti 22: Operatori Ekonomik 1412 (tashmë me identitet të zbuluar N.N.SH. "Vizion Project") nuk e ka respektuar kërkesën e detyrës projektuese për dimensionet e dhomës së Rentgenit. Sipas detyrës projektuese të konkursit kërkohet: "...Hapësira e dhomes ku do te vendoset rentgeni (7m'x 5m'= 35 m²)..." (Kapitulli: Shërbimet e diagnostikës: rentgeni dhe ultrazëri, faqe 23), ndërsa propozimi në fjalë nuk e ka me dimensione të tilla. Këto dimensione janë të rëndësishme, sepse përmasat e pajisjes mjekësore dhe operimit me to janë të tilla dhe për dimensione të tjera të dhomës, rrezikohet funksionimi i tërësishëm i rentgenit. Gjithashtu, edhe dera e dhomës së rentgenit është e ngushtë dhe jofunksionale për furnizimin me pajisje mjekësore.

Argumenti 23: Operatori Ekonomik 1412 (tashmë me identitet të zbuluar N.N.SH. "Vizion Project") në prezantimin grafik e ka paraqitur dritaren e monitorimit të rentgenit, nga dhoma e monitorimit, shumë të madhe. Kjo dritare punohet me xham special, mbrojtës prej rrezeve X dhe është praktikë e përgjithshme që të vendoset një dritare e vogël, për shkak të kostos shumë të lartë.

SHËRBIMET STOMATOLOGJIKE

Argumenti 24: Operatori Ekonomik 1412 (tashmë me identitet të zbuluar N.N.SH. "Vizion Project") ka prezantuar mangësi funksionale në lidhjen mes pritores së pacientëve të Stomatologjisë dhe nyjeve sanitare. Në fakt, nyjet sanitare janë projektuar jasht repartit stomatologjik dhe qasja e pacientëve në to është shumë larg.

HAPËSIRAT PËR EDUKIM DHE PROMOVIM SHËNDETËSOR

Argumenti 25: Operatori Ekonomik 1412 (tashmë me identitet të zbuluar N.N.SH. "Vizion Project") nuk e ka respektuar detyrën projektuese sa i përket vendosjes së një grupi të nyjeve sanitare, në kuadër të hapësirave për edukim dhe promovim shëndetësor. Sipas detyrës projektuese të konkursit kërkohet: "...Tualete per staf dhe mysafir M(1)/F(2)/1(handicap) + dy pisuar per (M)..." (Kapitulli: Hapësirat për edukim dhe promovim shëndetësor, faqe 23). Operatori Ekonomik 1412 (tashmë me identitet të zbuluar N.N.SH. "Vizion Project") i ka grumbulluar grupacionet e toaleteve të stomatologjisë dhe hapësirave për edukim dhe

promovim shëndetësor në një vend, mirëpo me këtë rast ka krijuar distancë të largët nga të dy sektorët dhe ka kriju vështirësi në funksionimin e tyre.

Argumenti 26: Operatori Ekonomik 1412 (tashmë me identitet të zbuluar N.N.SH. "Vizion Project") ka bërë zgjidhje jofunksionale dhe joadekuate sa i përket ikjes emergjente, në rast të zjarrit apo fatkeqësive natyrore. Pozicionimi i shkallëve emergjente është shumë larg prej kthinave të Hapësirave për edukim dhe promovim shëndetësor, si dhe prej kthinave të Administratës. Sipas: Rregullore Nr. 24/2012 Për Normat Teknike Për Mbrojtje Nga Zjarri Të Objekteve Të Larta, Neni 22, rruga më e gjatë nga ndonjë hapësirë deri te shkallët emergjente, nuk lejohet të jetë më tepër se 30 metra. Në propozimin e Operatorit Ekonomik 1412 (tashmë me identitet të zbuluar N.N.SH. "Vizion Project") distanca nga Dhoma e Konsultave të sektorit të Hapësirave për promovim dhe edukim shëndetësor është rreth 37 metra, ndërsa distanca nga Dhoma e IT-së të sektorit të Administratës është rreth 33 metra. Propozimi me shkelje të tilla të legjislacionit për Mbrojtje Nga Zjarri, nuk mund të pajiset me Pëlqimin për Mbrojtje Nga Zjarri nga Agjensia për Menaxhim të Emergjencave dhe si rrjedhojë as me Leje Ndërtimore nga Komuna e Shtimes dhe as me çertifikatë të përdorimit.

ADMINISTRATA

Argumenti 27: Operatori Ekonomik 1412 (tashmë me identitet të zbuluar N.N.SH. "Vizion Project") e ka shtuar një hapësirë për mirëmbajtje te Administrata, edhe pse nuk kërkohet me detyrë projektuese.

SHËRBIMI I MIRËMBAJTJES

Argumenti 28: Operatori Ekonomik 1412 (tashmë me identitet të zbuluar N.N.SH. "Vizion Project") e ka projektuar korridorin që i lidh kthinat e mirëmbajtjes dhe siguron furnizimin e deposë me lëndë djegëse shumë të ngushtë dhe nuk mund të ofrojë funksionin e paraparë. Gjithashtu, edhe depoja e peletit është më e vogël se sa është kërkuar në detyrën projektuese, ku është kërkuar të jetë 100 m², ndërsa është propozuar 92.48 m².

Argumenti 29: Operatori Ekonomik 1412 (tashmë me identitet të zbuluar N.N.SH. "Vizion Project") nuk e ka evidentuar një box për dy të vdekur (morg) në kuadër të deposë së urgjencës. Gjithashtu, korridori shumë i ngushtë që dërgon te kjo depo, e pamundëson bartjen e të vdekurve me arkivol apo me shtrat për të vdekur dhe futjen e tyre në morg. Në këtë mënyrë, morgu i kërkuar me detyrë projektuese është jofunksional.

Argumenti 30: Operatori Ekonomik 1412 (tashmë me identitet të zbuluar N.N.SH. "Vizion Project") e ka sipërfaqen e arkivit më të vogël se sa kërkohet në detyrën projektuese, nga 30 m² në kërkesë, në 27.15 m² në propozimin teknik.

Argumenti 31: Operatori Ekonomik 1412 (tashmë me identitet të zbuluar N.N.SH. "Vizion Project") nuk e ka përfillur fare kërkesën e detyrës projektuese për organizimin e 2 depove për mbetje medicinale, 1 depo për bocat mobile të gazit medicinal dhe 1 hapësirë për gjenerator. Sipas detyrës projektuese të konkursit kërkohet: *"...Jasht gabaritit të objektit (QKMF-së) të parashifën du hapsira (2x10m²) për deponim të mbetjeve medicinale, deponimi behet në baza ditore nga pruerjet në deponit mobile në hapsirat ki krijohen mbetjet medicinale, gjithashtu jasht gabaritit të objektit të parashifet depo për bocat (deponite mobile) të gazit medicinal min. 10m², - jasht gabaritit të objektit të QKUM-se të parashifet dhe hapsit me mbules të lehte për pozicionim të gjeneratorit mobil për nevojat e QKMF-se në rastet kur mungon energjia elektrike nga rrjeti*

publik,....” (Kapitulli: Shërbimi i mirëmbajtjes, faqe 24). Këto përmbajtje i ka paraqitur vetëm në situacion.

SHËRBIMI I URGJENCËS

Argumenti 32: Operatori Ekonomik 1412 (tashmë me identitet të zbuluar N.N.SH. “Vizion Project”) e ka projektuar në mënyrë të gabuar dhe jofunksionale hapësirën e triazhimit të pacientëve. Kjo hapësirë është esenciale për funksionimin adekuat të Urgjencës dhe është esenciale për intervenime të shpejta dhe në raste të caktuara për shpëtim të jetëve. Hapësira e triazhimit duhet ta ketë qasjen direkte, më të afërt, më të shpejtë dhe më të lehtë prej hyrjes së Urgjencës dhe hollit të urgjencës. Hapësira e triazhimit është kthina e parë që duhet të shihet dhe të arrihet nga pacientët dhe stafi përcjellës i tyre dhe mundësisht me qasje direkte (pa dyer) prej hollit të urgjencës. Në rastin e propozimit të Operatorit Ekonomik 1412, hapësira e triazhimit të pacientëve është organizuar shumë larg nga hyrja e Urgjencës, kalohet nga hollit i urgjencës në një holl tjetër dhe duhet kaluar 4 palë dyer deri në triazhim. Ky organizim është jashtë çdo standardi projektimi për këtë lloj të objekteve.

Argumenti 33: Operatori Ekonomik 1412 (tashmë me identitet të zbuluar N.N.SH. “Vizion Project”) e ka projektuar në mënyrë të gabuar dhe jofunksionale dhomën për staf kujdestar. Kjo dhomë duhet të ketë lidhje direkte me hollin e Urgjencës, ndërsa në rastin konkret kjo dhomë ndodhet krejt jashtë hollit të Urgjencës.

Argumenti 34: Operatori Ekonomik 1412 (tashmë me identitet të zbuluar N.N.SH. “Vizion Project”) e ka projektuar në mënyrë të gabuar dhe jofunksionale banjon emergjente, sepse ajo duhet të jetë pjesë integrale e grupacionit të Triazhimit, sallës së Urgjencës dhe Lidhëtores, ndërsa në rastin konkret ajo është shumë larg këtij grupacioni dhe si e tillë është jashtë përdorimit të saj.

Argumenti 35: Operatori Ekonomik 1412 (tashmë me identitet të zbuluar N.N.SH. “Vizion Project”) nuk e ka zgjidhur fare konstruksionin e objektit, edhe pse kërkohet që të zgjidhet në këtë fazë të projektit.

Argumenti 36: Operatori ekonomik 1412 (tashmë me identitet të zbuluar N.N.SH. “Vizion Project”) i ka të projektuar dyertë e ashensorëve të ngushta dhe dyertë e WC-ve për të hedikepuar të ngushta.

Te projektimi i objekteve shëndetësore, trajtimi i dyerve në përgjithësi, ndërsa dyerve të ashensorëve dhe WC-ve për të hendikepuar në veçanti, është bazik, sepse krijon barriera dhe pamundësi në përdorim të shërbimeve shëndetësore për një kategori të madhe të njerëzve në nevojë. Nga ky lëshim, vërehet mospërgatitje e nevojshme profesionale e hartuesve të projektit ideor të konkurrentit – operatorit ekonomik 1412 (tashmë me identitet të zbuluar N.N.SH. “Vizion Project”) për këtë lloj të objekteve dhe lëshimi i gabimeve të tilla bazike e bëjnë jo funksional në tërësi objektin.

Duke i pasur parasysh të gjitha argumentet e bazuara të renditura mësipër, është e pamundur që një juri profesionale të mos e vërejë asnjërin prej tyre dhe të mos i paraqes si vërejtje. Për më keq, e njëjta juri e vlerëson këtë projekt me renditje të parë.

Gjithashtu, duhet të ceket se juria profesionale, për disa prej vërejtjeve të renditura mësipër, ka dhënë vërejtje dhe shënime mbi projektin e Operatorit Ekonomik 1412 (tashmë me identitet të zbuluar N.N.SH. “Vizion Project”), mirëpo që të njëjtat nuk i ka paraqitur në vërejtjet e mbledhura me shkrim të jurisë dhe nuk i ka reflektuar në vlerësim (i ka fshehur të gjeturat në projekt).

Gjithashtu, juria ka treguar trajtim jo të barabartë të konkurrentëve gjatë vlerësimit, kur për mungesa minimale në projektin tonë (operatori ekonomik 8485), jepen vërejtje të tilla si: "Salla e Urgjencës kërkohet min 80 m2 ndërsa me projektin është 79.52 m2" (mungesa 0.48 m2), ndërsa për operatorin ekonomik 1412 (tashmë me identitet të zbuluar N.N.SH. "Vizion Project") nuk jepen vërejtje për mungesa në sipërfaqe shumë më të mëdhaja, të tilla si: kthina për nxemje: kërkesa=100 m2 – projekti=92.48 m2; arkiva: kërkesa=30 m2 – projekti=27.15 m2; depo për rekuizita: kërkesa=12 m2 – projekti=10.22 m2).

Duke u bazuar në të gjitha të gjeturat dhe argumentet e renditura mësipër, konkludojmë se vlerësimi i jurisë profesionale është tendencioz, subjektiv dhe favorizues për Operatorin Ekonomik 1412 (tashmë me identitet të zbuluar N.N.SH. "Vizion Project").

Gjithashtu, Komisioni Vlerësues i Ministrisë së Shëndetësisë është dashur t'i merr parasysh edhe vërejtjet e dhëna nga Eksperti Teknik i OSHP-së, në RAPORTIN E EKSPERTIT SHQYRTUES 2023/0621, për operatorin ekonomik me shifër 1412 (tashmë me identitet të zbuluar N.N.SH. "Vizion Project"). Në këtë raport, eksperti teknik i vlerëson shumë lëshime në projektin e operatorit ekonomik me shifër 1412 (tashmë me identitet të zbuluar N.N.SH. "Vizion Project"), të tilla si:

- mosmbështetje as në të dhënat elementare të detyrës projektuese: *"Ndërsa çështja e diskriminimit rrënjësor mendoj që është e ekzagjeruar sepse analizuar projektin e OE 1412, dhe vërejtjet e bëra nga komisioni është evidenti që nuk qëndron, fakti që ka respektuar dhe plotësuar të gjitha kërkesat e dosjes së tenderit."*

- vërejtje rreth disa elementeve të përdorura, si: *"Prezantimi i arkitekturës se qëndrueshme nga OE 1412 është shumë i varfër duke pasur parasysh gamën e gjerë të parametrave që hyjnë në këtë përkufizim. Më detajisht kulmi i gjelbërit nuk është aspak racional dhe i qëndrueshëm pasi që mirëmbajtja dhe investimi janë shumë të larta krahasuar me funksionin e sidomos në rastin kur nuk shfrytëzohet. Brisolet vertikale të prezantuara kanë distanca të mëdha dhe si të tilla ndikimi i insolimit të fasadës është minore e sidomos nëse mbulesa/hijezi horizontal nuk është prezent sikurse tek projekti 1412. Sasia e panelave solare konsideroj që është e vogël krahasuar me hapësirën e mundshme të shtrirjes së tyre. Në prezantim grafik nuk ka ndonjë detaj apo specifik ku mund të evidentohen materialet e riciklueshme. Andaj ky pretendim konsideroj që është i pabazuar."*

- nivel i ulët teknik i prezantimit të projektit: *"...sipas mendimit tim profesional tregon një nivel të ulët teknik të prezantimit të Projektit."*

Duke u bazuar në vërejtjet e dhëna nga Komisioni i parë Vlerësues i Ministrisë së Shëndetësisë (pasi që kërkesës sonë për qasje në projektin ideor të operatorit ekonomik me shifër 1412 (tashmë me identitet të zbuluar N.N.SH. "Vizion Project") zyrja e prokurimit e Ministrisë së Shëndetësisë nuk na u kanë përgjigjur) dhe Raportin e Ekspertit Shqyrtues 2023/0621 të OSHP-së, ne vlerësojmë se renditja e operatorit ekonomik me shifër 1412 (tashmë me identitet të zbuluar N.N.SH. "Vizion Project") në vend të parë, me vendimin e datës 08.11.2023 të Ministrisë së Shëndetësisë, është shkelje dhe vlerësim favorizues nga ana e Komisionit Profesional dhe si i tillë duhet të anulohet.

➤ **Neni 80, Përbërja dhe Vendimet e Jurisë**

Pretendojmë se Komisioni për rivlerësimin, ekzaminimin dhe krahasimin e konkursit të projektimit ka vepruar në kundërshtim me nenin 80 të Ligjit për Prokurimin publik, paragrafin 2 të LPP-se në Republikën e Kosovës

Në vijim citoj dispoziten e nenit 80 të LPP-se;

1. Juria duhet të përbëhet nga një numër tek, por në asnjë rast më pak se tre (3) persona fizikë. Këta persona do të caktohen nga autoriteti kontraktues dhe ata nuk mund të jenë të anëtarësuar në ose të ndërlidhur me ndonjërin nga pjesëmarrësit në konkurs. Nëse nga pjesëmarrësit kërkohet që të posedojnë ndonjë kualifikim të posaçëm profesional, së paku dy të tretat (2/3) e anëtarëve të jurisë duhet që po ashtu të posedojnë atë kualifikim ose barasvlerën e tij.
2. Juria do të vendosë mbi konkursin vetëm në bazë të kriterëve të përshkruara në njoftimin për konkursin e projektimit. Identiteti i pjesëmarrësve nuk do të zbulohet para anëtarëve të jurisë.
3. Kriteret për shpërbllim të cilat përdoren për konkurs projektimi janë obliguese vetëm me kriteret matëse dhe peshat të paraqiten në aspekte monetare kurdo që është e mundur dhe nuk kufizohen me kriteret e përmendura në paragrafin 3. të nenit 52, pasi që edhe kriteret që ndërlidhen me vlera artistike mund të merren parasysh. Vetëm kriteret e matshme dhe të cilat paraprakisht janë përcaktuar në dosjen e tenderit mund të shfrytëzohen.
4. Asnjë person jashtë jurisë nuk mund të ndikojë ose të tentojë të ndikojë në vendimet e jurisë ose në opinionin e cilitdo nga anëtarët e jurisë.
5. Personave që nuk janë anëtarë të jurisë do t'u zbulohet vetëm vendimi i jurisë. Diskutimet e jurisë dhe opinionet e anëtarëve të jurisë gjatë diskutimeve të tilla do të mbahen si sekret nga të gjithë anëtarët e jurisë. Asnjëri nga anëtarët e jurisë nuk do të zbulojë përmbajtjen e diskutimeve të jurisë para një personi tjetër që nuk është anëtar i jurisë, përveç kur kërkohet nga një urdhër me shkrim nga KRPP-ja, OSHP, ose një gjykatë kompetente.

Bazuar në Njoftimin për rezultatet e Konkursit të projektimit të publikuar në platformën e-prokurimit si dhe bazuar në nenin 80 paragrafin 2 të LPP-se pretendojmë se AK përmes Jurisë Profesionale (komisionit Profesional) të vlersimit të projekteve ka bërë shkelje të nenit 80 të LPP-se.

II/ Dispozitat e Rregullores nr. 001/2022 për Prokurimin Publik

➤ Neni 55, Konkursi i projektimit

Duke u bazuar në Njoftimin për rezultatet e konkursit të projektimit B58, të datës 08.11.2023 si dhe duke u bazuar në nenin 55.14. shkronja e, si dhe nenin 55.15 shkronja e, si dhe bazuar në listën e OE të cilët kanë pjesë në Konkursin e projektimit, shohim se OE me kodin 1589 është vlerësuar me 00.0 pike për shkak se ka zbuluar identitetin e tij (N.N.SH. "Vision Project") pretendojmë se AK-përmes Komisionit Profesional (Jurisë Profesionale) për rivlerësimin e konkursit të projektimit ka vepruar në kundërshtim me dispozitat e nenit 55 të Rregullores N.001/2022 për Prokurimin Publik.

Komisioni për rivlerësimin e konkursit të projektimit është dashur që të eliminojë nga gara e mëtejme edhe OE: N.N.SH "Vision Project, OE: "Arhiko Ing "sh.p.k dhe OE: "Arch Empire

L.L.C” ne te njëjtën mënyrë siç e ka eliminuar OE me kodin 1589 me arsyetimin se kane zbuluar identitetin e tyre.

Ne vijim citoj dispozitat e nenit 55 te Rregullores per Prokurimin Publik;

Rregullorja ne nenin 55.13 , 55.14 dhe 55.15 përcakton me sa vijon;

Dosja e konkursit të projektimit. Dërgesa e dosjes së konkursit për projektim

55.13 Dosja e konkursit për projektim përbëhet nga (i) ftesa; (ii) informata për Operatorët ekonomik; dhe (iii) kërkesat teknike/estetike. Autoriteti kontraktues do të tregojë në dosjen e konkursit për projektim se pjesëmarrësit në konkurs do t'i dorëzojnë propozimet e tyre në të njëjtën kohë në dy zarfe të mbyllura të veçanta:

- a. Njëra që përmban Projektin Ideor; dhe
- b. tjetra që përmban Dokumentacionin e Kandidatit

55.14 Zarfë që përmban projektin Ideor do të përmbajë:

- a. ekzemplarë origjinal të projektit; dhe
- b. numrin kopjet e projektit siç është specifikuar në Dosjen e konkursit të projektimit

Pjesëmarrësi do ta mbyllë projektin origjinal dhe secilën kopje në zarfe të veçanta dhe në faqen e përparmë të secilit zarf do të:

- a. Shënojë qartë si “Origjinali – Projekti Ideor” ose “Kopje – Projekti Ideor”;
- b. Shënojë numrin e Prokurimit sikurse ceket në dosjen e konkursit të projektimit; dhe
- c. Një numër anonim prej katër shifrave sipas zgjedhjes së pjesëmarrësit.

Zarfet pastaj do të mbyllën në një zarf të jashtëm, të shënuar qartë “Projekti Ideor” dhe që mban vetëm numrin e prokurimit dhe një numër anonim katër-shifror sipas zgjedhjes së pjesëmarrësit.

55.15 Zarfë që përmban Dokumentacionin e Kandidatit do të përmbajë:

- a. ekzemplarë origjinal të të gjitha kërkesave tjera, (emri, adresa, përshtatshmëria, kërkesat ekonomike/financiare dhe teknike, dhe nëse është e zbatueshme, oferta financiare), e shënuar si “Origjinal”; dhe
- b. numrin e kërkuar të kopjeve të dokumentacionit të kandidatit ”.

Pjesëmarrësi do ta mbyllë ekzemplarë origjinal të dokumentacionit të kandidatit dhe secilën kopje në zarfe të posaçëm dhe në faqen e përparmë të secilit zarf do të:

- a. Shënojë qartë si “Origjinali – Dokumentacioni i kandidatit” ose “Kopje – Dokumentacioni i Kandidatit”;
- b. Shënojë numrin e Prokurimit sikurse ceket në dosjen e konkursit të projektimit;
- c. Një numër anonim prej katër shifrave sipas zgjedhjes së pjesëmarrësit; dhe
- d. Paralajmërimi “mos e hapni me projektin Ideor”.

55.16 Të dy zarfet, që përmbajnë "Projektimin Ideor" dhe "Dokumentacionin e Kandidatit", pastaj do të mbyllën në një zarf të jashtëm të shënuar me:

- a. Adresën e vendit për dorëzim të konkurseve për projektim;
- b. Numrin e Prokurimit; dhe
- c. Një numër anonim prej katër shifrave sipas zgjedhjes së pjesëmarrësit.

Bazuar ne Raportin e vlershmit te Komisionit Profesional te datës 02.08.2023 shohim se OE me kodin 1412 është diskualifikuar për shkaqet te cilat ne mënyrë detale janë përmendur ne arsyetimin e vendimit për refuzim te kërkesës për rishqyrtim si dhe bazuar ne Raportin per rezultat e konkursit te projektimit te datës 08.11.2023, si dhe bazuar ne faktin qe i njëjti ka zbuluar identitetin e tij, Pretendojmë se Komisioni i ri Profesional (Juria Profesionale) për rivlerësimin konkursit te projektimit ka vepruar ne kundërshtim me nenin 55 te Rregullores për Prokurimin Publik.

Duke pasur parasysh këto fakte kërkojmë nga Juria Profesionale që pas administrimit të provave dhe fakteve të nxjerr:

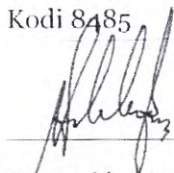
VENDIM

- **T' APROVOJ**, Kërkesën për Rishqyrtim të OE: me Kodin 8485, si të bazuar,
- **T' ANULOJ**, Njoftimin mbi Vendimin e AK-se mbi rezultatin e Konkursit te projektimit të datës 08.11.2023, ku është vlerësuar OE me Kodin 1412 me numrin me te madh te pikëve prej 89.8
- **T' KTHEJ KONKURSIN NE RIVLERESIM**, dhe vlerësimi të bëhet në pajtim me kriteret për dhënie kontratës dhe kriteret e përzgjedhjes te cilat janë te përcaktuara në njoftimin për kontratë dhe në FDT të dosjes së tenderit ne pajtim me LPP-ne, Rregulloren për Prokurimin Publik dhe Udhëzuesin për Prokurim Publik.

Mbetemi me shpresë se Kërkesa për Rishqyrtim te vendimit do të shqyrtohet pozitivisht.

Me nderime,

Kodi 8485



Personi i autorizuar

8. Dëmet materiale

Përshkruaj mënyrën se si shkelja e supozuar ka shkaktuar ose kërcënohet t'iu shkaktojë dëme materiale, ne rast se përfshini pretendime për kompensim.

Deri më tani dëme materiale në vlerë prej 250 euro për përgatitjen e Kërkesës për rishqyrtim.

Pergjigjia e Autoritetit Kontraktues ne lidhje me pretendimin Ankimore

Ne si AK-MSh kemi kërkuar nga komisioni vlerësues – Juria profesionale, shqyrtimin e pretendimeve ankimore te tri Kërkesave për Rishqyrtim dhe komisioni i ka kundërshtuar pretendimet e OE ankues si te pa bazuara, duke dhënë arsyetimet si me poshtë:

Përgjigjet e Jurisë per Kërkesën për Rishqyrtim me Kodin 3005:

Pika 1. Përbërja e Jurisë (Komisionit) – Sa i përket kësaj pike ne mendojm se kemi respektuar ne plotëni Ligjin e Prokurimit Publik me konkretisht **Neni 80 Përbërja dhe Vendimet e Jurisë ku në pikën 1 të këtij nenin thuhet:** Juria duhet të përbëhet nga një numër tek, por në asnjë rast më pak se tre (3) persona fizikë. Këta persona do të caktohen nga autoriteti kontraktues dhe ata nuk mund të jenë të anëtarësuar në ose të ndërlidhur me ndonjërin nga pjesëmarrësit në konkurs. Nëse nga pjesëmarrësit kërkohet që të posedojnë ndonjë kualifikim të posaçëm profesional, së paku dy të tretat (2/3) e anëtarëve të jurisë duhet që po ashtu të posedojnë atë kualifikim ose barasvlerën e tij. Andaj duke u bazuar ne Nenin 80 pika 1 ne përbërje të juries kemi qene 2 Arkitekt e qe I bie 2/3 e komisionit kane qene me kualifikime adekuate per vlersim te koncept projekteve, e poashtu edhe antari i trete ka kualifikimet e duhura per te dhene vleresimet e tij profesionale per fushen qe i takon.

2.1 Nuk e di sa mund te matet sakt nga nje projekt ideor me perpjese te tille siperfaqja e sakt bruto, megjithate edhe ne qofte se projekti ne fjale ka kaluar siperfaqen prej 3000m², duke u bazur ne detyren projektuese ku thuhet “... objekti do te kete siperfaqe minimale prej 2800m² (ose) maksimale prej 3000 m², me etazhitet max B+P+1. Megjithate, kompania projektuese duhet te konsultoj planifikimet urbane të Komunës se Shtimes dhe legjislacionin tjeter ne fuqi per hapesirat dhe koeficientet e lejuar brenda siperfaqes se pergjithshme te lokacionit” ne baze te kesaj nuk shohim te kete ndonje shkelje sic pretendon parashtuesi i ankeses.

2.2 Sipas detyres projektuese siperfaqet e dhena jan siperfaqe neto minimale te cilat sipas shenimve ne projekt, projekti I ka permbushur ato, po ashtu tek pershkrimi teknik autori nuk specifikon nese ato siperfaqe jane bruto apo neto, madje ne fund si rikapitullim autori thekson edhe njehere sipfaqet bruto. Po ashtu edhe ne kete pike vlen edhe komenti I mesiperem ku thuhet: “... objekti do te kete siperfaqe minimale prej 2800m² (ose) maksimale prej 3000 m², me etazhitet max B+P+1. Megjithate, kompania projektuese duhet te konsultoj planifikimet urbane të Komunës se Shtimes dhe legjislacionin tjeter ne fuqi per hapesirat dhe koeficientet e lejuar brenda siperfaqes se pergjithshme te lokacionit”

2.3 Fillimisht, sipas detyres projektuese shkallet kunder zjarrit kerkohen vetem tek pjesa e administrates gje te cilen autori e ka realizuar ashtu sic eshte kerkuar ne detyren projektuese, andaj nuk qendron komenti i juaj sa i perket ketij fakti.

2.4 Sipas detyres projektuese nuk eshte parapare ndonje kosto fikse per realizmin e projektit, andaj kjo i ka lejuar te gjithe operatoret ekonomik ne kete konkurs te hapur projektimi qe te shprehin idet e

tyre dhe kreativitetin e tyre, megjithate konsiderojme qe edhe projekti ne fjale ka perzgjedhur nje forme kompakte gje qe ule koston, ndersa sa i perket brisoleve vertikale qe i ka perzgjedhur arkitekti e vlersojme si dicka te kohes dhe ekologjike pasi ka shume shembuj ne gjithe boten dhe literature se sqarojne sakt efektin e brisoleve si vertikale ashtu edhe horizontale, andaj komenti per kete pike nuk qendron fare.

2.5 Ne kete faze te projektit konceptual ne nuk mund te vlersojme me aq precizitet se cfar panele solare ka vendos projektuesi, mjafton logjika qe ka perdorur per arritjen e efieneses se energjise. Ndersa sa i perket pjeses tjeter rrethe vendosjes se objektit ne mendojm se eshte bere sipas pjerresis se terenit ekzistues dhe komentet lidhur me efincencen jane absurd, sidomos ajo e distances se gypit.

2.6 Ne kemi vlersuar se zgjidhja e parkingut nga ana e projektuesit per parkim te automjeteve nuk duhet asesi te nderthuret me levizjen e mjeteve ambulatore dhe levizjen e kembesoreve andaj kemi konsideruar se kjo zgjidhje eshte mjaft e favorshme duke shfrytezuar nje hyrje per automjetet e pacienteve dhe personelit, pasi qe ne te kunderten do te shkaktonte kaos brenda oborrit te QKMF-së. Andaj konsiderojm qe keto komente nuk qendrojn aspak e sidomos ajo ku thuhet se gjatesia per levizje te drejtorit te QKMF eshte diku te 100 m gjatesi.

Komentet per gjetjet e pretenduara:

- Paraqitjes grafike dhe teknike - ne projekte konceptuale ne mendojm se nuk mund te paraqiten shtresat nivelizuese pasi qe i takojn projektit kryesore dhe asesi nuk mund te vleresohen ne kete faze e as te poentohen.

- Funksionaliteti i zgjidhjes – sa i perket tejaklimit apo jo te siperfaqes se objektit e kemi dhene komentin me lart, ndersa per pjesen e evakuimit projekti eshte konform detyres projektuese gjithashtu ky projekt eshte realizuar konform gjendjes ekzistuese terenit, madje arkitekti ka bere zgjidhje te mire te hyrjes ne bodrum duke pasur parasysht nivelin e terenit.

- Elementet “dekoruse” sic i quan operatori ekonomik kemi dhene komente me larte per brisolete, ndersa komentin per ndricim dhe ventilim te koridoreve nuk e kuptojme se cka ka dashur te thot autori.

- Edhe per pjesen e levizshmeris e kemi dhene nje koment me heret, sa i perket distancave 100-120m sic thuhet ne ankese, fillimisht nuk e di se si i ka matur dhe si i ka nxjerr keto distanca, megjithate shifet qarte ne projekt se ku gjendet hyrja emergjente dhe qasja e saje eshte konsideruar shume e pershtatshme dhe racionale.

- Kemi konsideruar se qasja arkitektonike dhe konceptuale eshte vleruas me 10 pike pershkak te formes dhe funksionit qe ka si dhe rrjedha se si ka ardhur tek ajo forme eshte diqka unike edhe qe pershtatet me lokacionin.

Sa i perket Kërkesës për Rishqyrtim ne mendojm se kjo kërkesë nuk është e formatit standard qe e jep KRPP dhe poashtu autori me kodin 3005 nuk ka prezatuar asnje nga Nenet e LPP-së qe presupozohet te jene shkeluar nga ana jone si Juri Profesionale andaj per kete pjese mbetet te shqyrtohet me mire nga personat pergjegjës të Autoritetit Kontraktues Ministria e Shëndetësisë. Poashtu kodi 3005 nuk është marrë fare me poentimin e projektit te tij dhe nuk ka jap komente fare per projektin e tij gje qe deshmon se edhe vet kodi 3005 i ka pranuar problemet qe ka projekti i tij dhe poashtu nuk ka arritur te permbush Specifikimet Teknike te Dosjes së Tenderit.

Përgjigjet e Jurisë për Kërkesën për Rishqyrtim me Kodin 0507

Ne ketë projekt ideor nuk kishte ndonjë specifike aq te mire sa te mirremi me te. Te gjitha komentet i kemi përmbledhë ne fleten e vleresimit te cilen e keni edhe ju.

Përgjigjet e Jurisë për Kërkesën për Rishqyrtim me Kodin 8485

Si duket projektit me Kodin 8485 ne mendojm se ky OE nuk është marrë fare me Vlerësimin e Jurisë Profesionale dhe Komentet e Jurisë me aq se ne po kuptojmë nga Kërkesa për Rishqyrtim. Ne si juri profesionale kemi bere vlerësimin e 10 projekteve të dorzuara për këtë Konkurs Projektimi dhe ne bazë të punimit të projekteve ne kemi dhënë vlersimin tonë si juri e pavarur.

Gjithsesi ne po japim komentet tona sa i perket Argumenteve te dhena nga ky OE ne Kërkesën e tij për Rishqyrtim.

Argumenti 1

Nuk e di sa mund te matet sakt nga nje projekt ideor me perpjese te tille siperfaqja e sakt bruto, megjithe ate edhe ne qofte se projekti ne fjale ka kaluar siperfaqen prej 3000m², duke u bazur ne detyren projektuese ku thuhet “... objekti do te kete siperfaqe minimale prej 2800m² (ose) maksimale prej 3000 m², me etazhitet max B+P+1. Megjithate, kompania projektuese duhet te konsultoj planifikimet urbane të Komunës se Shtimes dhe legjislacionin tjetër ne fuqi per hapesirat dhe koeficientet e lejuar brenda siperfaqes se pergjithshme te lokacionit” ne baze te kesaj nuk shohim te kete ndonje shkelje sic pretendon parashtruesi i ankeses, madje duke analizuar dimensionet e vendosura ne projekt eshte e komplet e pa vertet qe te kete tejkalime te tilla.

Sipas detyres projektuese siperfaqet e dhena jan siperfaqe neto minimale te cilat sipas shenimeve ne projekt, projekti i ka permbushur ato, po ashtu tek pershkrimi teknik autori nuk specifikon nese ato siperfaqe jane bruto apo neto, madje ne fund si rikapitullim autori thekson edhe njehere siperfaqet bruto.

Argumenti 2

Projekti me kodin 1412 ne planimetrin e quajtur “Baza e bodrumit” ne anen lindore dhe veriore te objektit tek pjesa e laboratorit dhe sherbimet e diagnostikes ka vendosur kthinat te cilat kan nevoje

per ndricim natyral dhe ka vendosur dritare ne ato pjese, kjo shihet shume qarte edhe tek bazat, tek fasadat dhe tek imazhet 3d, tek prerjet nuk vërhet per shkak se prerja është bërë ne vendin ku tereni edhe mund te jete i shesht si teren natyror apo i perpunuar, ne kete menyre ka resepektuar terenin ekzistues dhe pjerresin e terenit, gjithashtu konsiderojme qe nje teren ekzistues sido qe te jete ai duhet te perpunohet (te kete germime dhe mbushje te terenit) ne menyre qe objekti te pershtatet me rrugen ekzistuese, objektet perreth dhe funksionin e tij, po ashtu sa i perket emertimit se a duhet te quhet Bodrum apo Suterren eshte diqka shume relevante ne te kete faze te projektit rendesi ka funksioni dhe paraqitja grafik madje edhe ne detyren projektuese thuhet qe etazhiteti te jete B+P+1 andaj konsiderojme qe ky argument i operatorit ekonomik 8485 eshte komplet i pa bazuar.

Argumenti 3

Ne nje projekt ideor me perpjese 1:150 sic eshte prezentuar nga operatori ekonomik 1412 eshte shume e veshtire te percaktohet sakt se sa eshte gjeresia e dyerve mjafton logjika e hapjes se tyre, 1mm e paraqitur ne vizatim tregon 15 cm ne realitet ne kete perpjese, andaj eshte e pamundur te vertetohet nje gje e tille duke ditur dhe formatin e dorzimit te projektit ne menyre fizike, madje edhe nese nje gje e tille mund te vertetohet ato duhet te mbesin si pjese per projektin kryesor dhe asesi te jene determinuese ne vlerësim per nje projekt konceptual siç është kerkuar në këtë fazë.

Argumenti 4

Ne kete pike operatori ekonomik paraqet komentet e tij komplet te pa baza dhe pa asnje fakt ku jep mendime te lire dhe thjeshte thot qe reparti i Diagonstikes dhe Labororit nuk eshte organizur mire nga projekti me kodin 1412. Keto komente nuk qendrojn aspak, pasi qe projekti me kodin 1412 ka repektuar detyren projektuese dhe ka prezentuar nje organizim racional dhe funksional te tyre, lidhja e kthinave ne pjesen e Diganostiket dhe Labororit nga ky operator eshte bere sipas standarteve dhe nevojave te ketyre sherbimeve.


Kodi 8485 ne asnje rast nuk është marrë me vlerësimin dhe komentet tona sa i përket projektit të tij pasi qe ajo çfarë ky OE pretendon nuk është aspak ne te njejten linje me ate çfarë ne kemi vlersuar. Sa i përket shkeljes se Neneve të LPP-së nga Juria Profesionale ne mendojm se ne asnje rast nuk kemi bërë ndonje shkelje te Neneve të cituara në Kërkesën për Rishqyrtim nga ky OE. Ne si Juri kemi qene profesional dhe tëresisht të pavaruar duke argumentuar cdo veprim tonin dhe duke dhene vlerësim korrekt dhe ne përputhje të plotë me atë çfarë është kërkuar ne Detyren Projektuese të këtij Konkursi të Projektimit.

Bazuar ne sqarimet e dhëna nga Juria e pavarur qe ka bere rivlerësimin e projekteve, ZPP bazuar ne legjislacionin e prokurimit ne fuqi, ju njofton se pretendimet e juaja te paraqitura ne kërkesat për rishqyrtim janë te pa bazuara.

Zyrtari Përgjegjës i prokurimit bazuar ne ato që u thane më lart ka vendosur si ne dispozitiv.

Këshilla juridike:

Kundër këtij vendimi, ankuesi mund të paraqesë ankesë pranë OSHP-së. **Ankesa prane OSHP-se duhet te dorezohet brenda 10 (dhjete) diteve pas pranimit te ketij vendimi.**



Berat Marmullaku

Zyrtari përgjegjës i Prokurimit